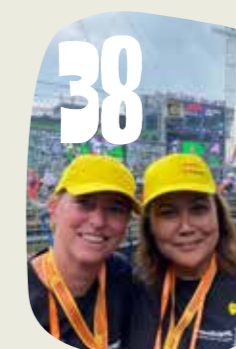




**JAARVERSLAG  
2025  
HANDICAPNL**

Voorwoord	4
Missie & visie	6
Samenleving	8
Feiten & cijfers	12
Laat me gewoon werken	14
Laat me gewoon wonen	20
Laat me gewoon meedoen	24
Werving & communicatie	30
Merk & fondsenwerving	32
Collecte	34
Samenwerkingen	36
Nalaten	42
Bestuur & Governance	44
Medewerkers & organisatie	46
Financieel beleid	49
Risico-analyse	53
Raad van Toezicht	54
Jaarrekening 2025	57
Accountantsverklaring	79
Onze droom	82



## Colofon

**Productie HandicapNL**

**Coördinatie en eindredactie**

**Vormgeving**

**Fotografie**

Marjolein Lankhout, Anneloes Tuithof

Lime C

Lylith Oude Vrielink - [www.lylies.nl](http://www.lylies.nl)

Joris Lugtigheid, Esther Meijer,

Kees Jan Bakker en Tom Doms



“Je kunt veel zeggen over wat beter moet, maar je moet vooral laten zien dat het kan.”

## Gelijke kansen moeten de normaalste zaak van de wereld worden

Het afgelopen jaar was voor mij het eerste volledige jaar bij Stichting HandicapNL. Als ik terugkijk, ben ik trots op wat we hebben laten zien in 2025. Ik zeg bewust ‘laten zien’, want je kunt veel zeggen over wat beter moet, maar je moet vooral laten zien dat het kan. Dat doen we vanuit drie thema’s die de basis van het dagelijks leven vormen: **wonen, werken en vrije tijd**. In 2025 zag ik hoe verschil maken in de praktijk uitpakt. Zoals op festivals waar mensen niet alleen welkom zijn, maar echt mee kunnen doen. Daar is ruimte om even rust te nemen, hulp te krijgen of gewoon met elkaar een feestje te vieren. Het lijken kleine dingen, maar de impact is groot. Op woongebied ondersteunden we ook in 2025 ouderinitiatieven die soms wel 7 jaar of langer nodig hebben om van idee tot realisatie te komen. Dat is veel te lang. Als we kunnen helpen om dit te versnellen of net dat laatste stukje mogelijk kunnen maken, dan doen we dat.

Op het gebied van werk en onderwijs zien we hoe vervolgonderwijs voor mensen met een verstandelijke beperking nog steeds niet geregeld is. Dat moet anders. Het mag niet afhankelijk zijn van je netwerk of financiële middelen. Dat is onnodig en ongelijkwaardig. De actualiteit onderstreept dat. De evaluatie van het VN-verdrag Handicap laat zien dat gelijkwaardigheid nog onvoldoende is geborgd in wet- en regelgeving. In een land met bijna twee miljoen mensen met een beperking mag toegang tot wonen, werken en vrije tijd niet afhangen van toevallige initiatieven. Wij hebben daarin een rol als aanjager. We verbinden, adviseren en laten zien wat werkt. Maar structurele verankering vraagt ook politieke keuzes.

Met onze strategie 2026-2029 bouwen we voort op wat werkt en houden we focus. We verdiepen en schalen op waar we het verschil kunnen maken. Gelijke kansen moeten de normaalste zaak van de wereld worden. Dat kunnen we alleen dankzij de betrokkenheid van onze donateurs, partners, vrijwilligers en medewerkers, die dit werk iedere dag mogelijk maken. Daar ben ik hen oprecht dankbaar voor.

**Willem de Feijter,**  
Directeur HandicapNL

**“Werk, wonen en vrije tijd vormen de basis van een gelijkwaardige samenleving.”**

## Onze missie **Hier gaan wij voor**

HandicapNL werkt aan het wegnemen van drempels in het leven van mensen met een beperking. We doen dat door knelpunten zichtbaar te maken en

door samen met partners oplossingen te ontwikkelen die concreet verschil maken. Zo dragen we bij aan een samenleving waarin iedereen kan meedoen.

## Onze visie **Hier geloven wij in**

Wij geloven in een Nederland waarin iedereen meedoet. Een samenleving waarin een beperking geen belemmering vormt om te werken, een passend thuis te vinden of vrije tijd op een eigen manier in te vullen. Waar talent ruimte krijgt, drempels verdwijnen en gelijkwaardigheid vanzelfsprekend is. Voor veel mensen is dat nog niet de realiteit. Zij lopen dagelijks tegen obstakels aan

die meedoen ingewikkelder maken dan nodig is. Daarom werkt HandicapNL aan blijvende verandering, in het dagelijks leven van mensen en in de systemen die dat dagelijks leven beïnvloeden. Onze koers is helder: we richten ons op drie leefgebieden waar meedoen concreet wordt. Dit zijn werk, wonen en vrije tijd. Daar willen we blijvende doorbraken realiseren die ertoe doen.

## Onze kernwaarden **Hier staan we voor**

### **We zijn ambitieus en toekomstgericht**

We geloven dat het anders kan en werken doelgericht aan een samenleving waarin meedoen vanzelfsprekend is. We kijken vooruit en blijven onszelf uitdagen om meer impact te maken.

### **We hebben lef**

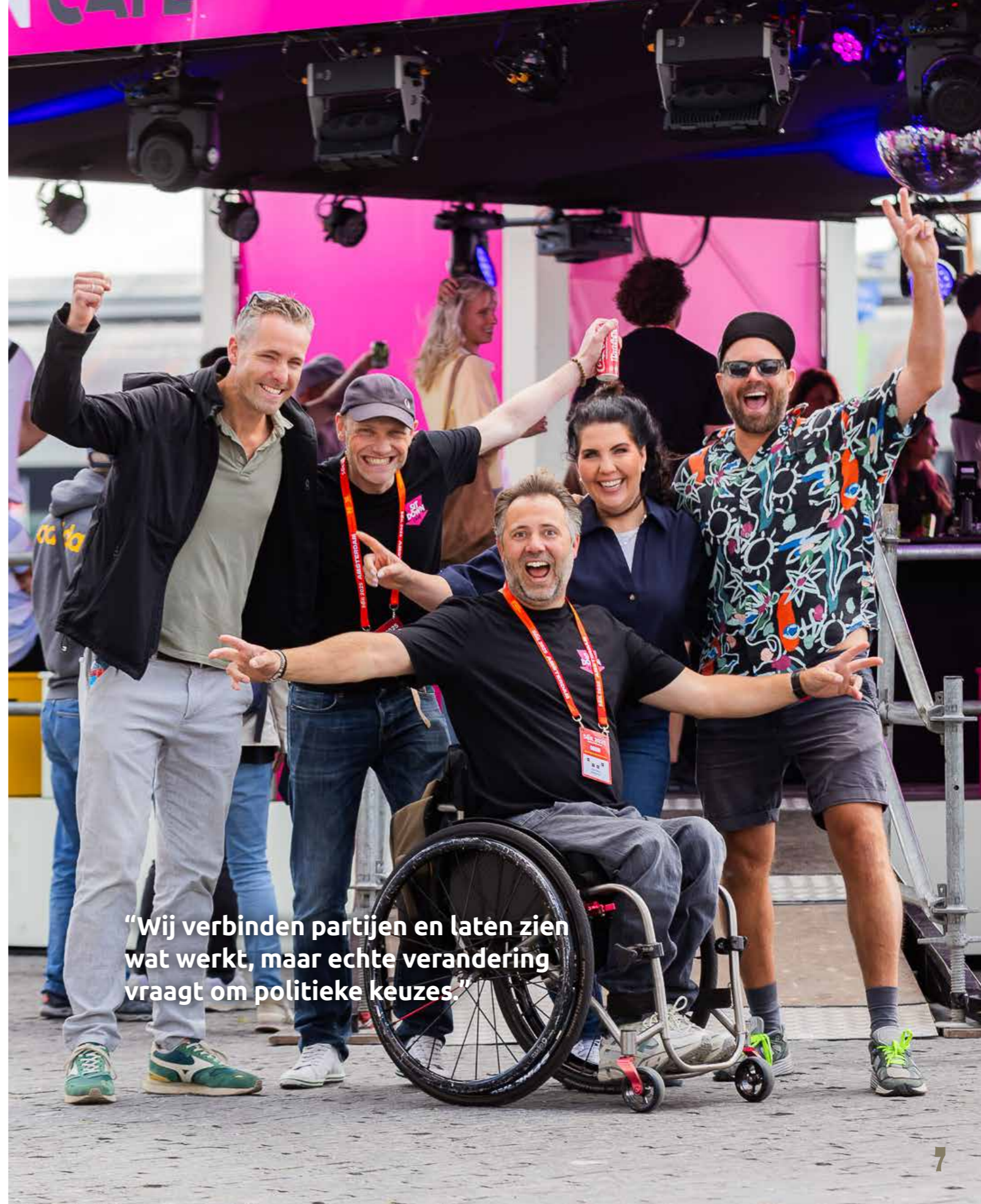
We benoemen wat niet werkt en durven het anders te doen. We maken keuzes, nemen positie in en zetten stappen die bijdragen aan echte verandering.

### **We zijn aanjagers én doeners**

We brengen beweging op gang en laten tegelijkertijd zien wat werkt in de praktijk. Samen met partners en met de mensen om wie het gaat maken we verschil.

### **We werken samen en zorgen voor elkaar**

We geloven in de kracht van samenwerking. We bouwen aan duurzame relaties en creëren een omgeving waarin mensen zich gezien, gehoord en gesteund voelen.



**“Wij verbinden partijen en laten zien wat werkt, maar echte verandering vraagt om politieke keuzes.”**

## De inclusieve samenleving: meedoen in werk, wonen en vrije tijd

In 2025 werkte HandicapNL vanuit één duidelijke focus: meedoen mogelijk maken binnen drie thema's die de basis van het dagelijks leven vormen: **werk, wonen en vrije tijd**. René van Hooren (Impact & Bestedingen) en Jan Willem Koopman (Programma's) blikken terug op een markant jaar waarin we steeds vaker de rol aannamen van partner en aanjager en tegelijk bleven doen wat nodig is in de praktijk.

### Verschil maken

René: "We starten steeds met drie vragen: wat is er aan de hand, wat zijn oplossingsrichtingen en wat is onze rol? We kunnen niet alles. Dus we kiezen bewust waar we het verschil kunnen maken." Jan Willem: "In 2025 werd onze rol scherper. We verbinden partijen, brengen beweging op gang en laten in de praktijk zien wat werkt."

### Aanjagen en doen

Wat 2025 volgens René kenmerkt, is de combinatie van strategie en praktijk. "We voeren niet alleen losse projecten uit. We zijn aanjagers én doeners." Door partijen te verbinden, door initiatieven te ondersteunen en door samen nieuwe werkwijzen te ontwikkelen, bouwen we aan een inclusieve samenleving waarin meedoen vanzelfsprekender wordt.

**"Wij kiezen bewust waar we echt het verschil kunnen maken."**

### Werken

Werken gaat over inkomen, over eigenwaarde en verbinding. Maar de arbeidsmarkt is nog altijd niet goed toegankelijk voor iedereen. Neem bijvoorbeeld mensen met een verstandelijke beperking, slechts een klein deel van hen heeft betaald werk. René: "Als je echt impact wilt maken, moet je kijken waar je het verschil kunt maken. Voor mensen met een verstandelijke beperking is dat de toegang tot het beroepsonderwijs en duurzame werkplekken." Door in te zetten op toegankelijk en passend mbo-onderwijs voor jongeren met een verstandelijke beperking en door partners in onderwijs, zorg en arbeidsmarkt te verbinden, geven we jongeren meer kansen op een startkwalificatie en dus op werk.



**"Wij verbinden partijen en laten in de praktijk zien wat werkt."**

### Resultaten

In 2025 realiseerden we **300 duurzame werkplekken** voor mensen met een verstandelijke of andere beperking. Omdat deze werkplekken vaak door meerdere mensen in deeltijd worden ingevuld, gaat het om ongeveer 1.200 mensen die daadwerkelijk aan de slag gingen. En daarmee raakt het ook hun omgeving: naar schatting **2.400 naasten** ervaren de impact van deze stap richting zelfstandigheid en eigen regie. We droegen via activiteiten op het gebied van sociaal revalideren bij aan de kwaliteit van leven voor ongeveer 300 mensen met een fysieke beperking en nog eens 600 naasten. Jan Willem: "We zien een gat tussen medische revalidatie en het weer meedoen in de samenleving. Werk, daginvulling en sociale contacten krijgen daar niet altijd voldoende aandacht." Door samen met partners nieuwe werkwijzen te ontwikkelen en te testen, worden mensen ondersteund om hun leven opnieuw vorm te geven. Deze aanpak is nog in ontwikkeling, maar de ambitie is groot: het bereik van de voorlopersprojecten van nu kan de komende jaren uitgroeien tot duizenden, mogelijk **tienduizenden mensen**.



Jan Willem Koopman  
Programma's

## Wonen

Voor veel mensen met een verstandelijke of meervoudige beperking is een passende woonplek niet vanzelfsprekend. Ouders nemen daarom vaak zelf het initiatief om een kleinschalige woonvoorziening op te zetten. Dat vraagt jarenlange inzet. "Gemiddeld zijn ouders wel zeven jaar of langer bezig voordat er daadwerkelijk een woning is", zegt Jan Willem. "Het is alsof je er een baan bij hebt." We steunen deze initiatieven financieel en inhoudelijk.

**"Je moet je zinnen kunnen verzetten en onderdeel zijn van de samenleving."**

## Resultaten

In 2025 leidde onze inzet tot een thuis voor **150 mensen** met een verstandelijke of meervoudige beperking. Dit had daarmee ook een positieve impact voor 300 ouders en andere naasten. René: "Wonen gaat over meer dan een dak boven je hoofd. Het gaat over eigen regie, over met wie je samenleeft en hoe je je leven inricht. Dat is fundamenteel voor participatie."

We zien dat de behoefte groter is dan wat nu gerealiseerd kan worden. Het aantal ouder-initiatieven groeit. Dat vraagt om blijvende inzet en om een bredere beweging, bijvoorbeeld bij woningcorporaties en financiers, zodat passende woonvormen toegankelijker worden.

**"Als iedereen mee kan doen, wordt toegankelijkheid vanzelf onderdeel van kwaliteit."**

## Vrije tijd

Vrije tijd is geen luxe. "Je moet je zinnen kunnen verzetten en onderdeel zijn van de samenleving", zegt René. Via kleine en grotere initiatieven ondersteunt HandicapNL activiteiten die mensen samenbrengen, van clubavonden en uitjes tot festivals en culturele evenementen. Wij werken samen met organisatoren in de recreatie- en eventensector om toegankelijkheid structureel te verbeteren. Dit doen we altijd in partnerschap en door te laten zien hoe het anders kan. "Als organisatoren ervaren hoe waardevol het is wanneer iedereen mee kan doen, ontstaat er beweging", zegt Jan Willem. "Dan wordt toegankelijkheid onderdeel van kwaliteit."



René van Hooren  
Impact & Bestedingen

## Resultaten

We financierden samen met partners via het programma KleinGeluk **139 kleinschalige initiatieven**, waardoor ongeveer **10.000 mensen** met een verstandelijke beperking konden deelnemen aan activiteiten in hun vrije tijd. Dit had ook positieve impact op nog eens zo'n **20.000 naasten**.

Een belangrijk deel van de inzet binnen vrije tijd hangt samen met sociaal revalideren. Door mensen te ondersteunen in het hervinden van vertrouwen, sociale contacten en eigen mogelijkheden, wordt gewerkt aan een samenhangend geheel van meedoen.

We bereikten meer dan **50 festivals en evenementen**. Tijdens onder andere SAIL en de Dutch Grand Prix maakten we inclusie zichtbaar voor een breed publiek. Ook via het programma Music Unlimited, ofwel Iedereen Muziek, werken we aan meer inclusie in de cultuursector. In 2025 waren al **66 muziekgroepen** inclusief, verspreid over alle provincies, waardoor steeds meer mensen met een beperking actief muziek kunnen maken.



**300** mensen met een beperking en **600 naasten** kregen ondersteuning via programma's voor sociaal revalideren.

**300** duurzame werkplekken voor mensen met een beperking.



**2.400** naasten ervaren de positieve impact van deze stap richting zelfstandigheid.

**150** mensen met een verstandelijke of meervoudige beperking kregen een levenslang thuis dankzij ondersteuning van wooninitiatieven.

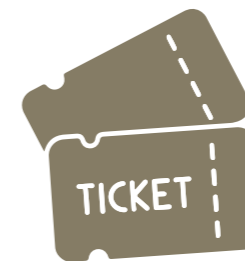


**300** ouders en naasten ervaren hierdoor meer zekerheid over de toekomst van hun kind.



**139** initiatieven ondersteund via het programma KleinGeluk.

Meer dan **50** events bereikten toegankelijke festivals en evenementen.



Ruim **10.000** mensen met een verstandelijke beperking konden hierdoor deelnemen aan leuke activiteiten.

**820** bezoekers met een beperking namen deel aan activiteiten op locatie.

Tijdens SAIL Amsterdam bezochten naar schatting

**2400** tot 2800 mensen het Sitdown Café, een plek waar inclusie zichtbaar en erfahrbaar werd voor een breed publiek.



Meer dan **100** muziekprofessionals getraind in inclusieve muziekparticipatie.



**66** inclusieve muziekgroepen actief via het programma Music Unlimited.



LAAT ME GEWOON  
WERKEN



**“Werk geeft mensen de mogelijkheid om hun talenten te laten zien en onderdeel te zijn van de samenleving. Maar om daar te komen, moet het systeem beter aansluiten op wat mensen nodig hebben.”**

*René van Hooren, manager Impact & Bestedingen*

**Werk betekent meer dan een inkomen. Het biedt structuur, sociale contacten en de kans om talenten te ontwikkelen. Ruim 70 procent van de algemene beroepsbevolking werkt, slechts 14 procent van de mensen met een verstandelijke beperking heeft een betaalde baan. Ook als je een andere beperking hebt, is de arbeidsmarkt minder toegankelijk. Daarmee blijft een groot deel van het talent in onze samenleving onbenut.**

#### **Ontbrekende aansluiting**

De oorzaken liggen vaak al eerder in de levensloop. Jongeren die een licht verstandelijke beperking hebben, volgen vaak praktijkonderwijs of voortgezet speciaal onderwijs. De stap naar vervolgonderwijs of werk blijkt

daarna groot. Begeleiding valt weg, klassen worden groter en de aansluiting met de arbeidsmarkt ontbreekt. Daardoor raken jongeren uit beeld of komen zij terecht in een situatie zonder onderwijs, werk of dagbesteding. Of je bent als jongere aangewezen op dagbesteding die niet bij je past.

#### **Duurzaam deelnemen**

Ook voor mensen met een fysieke beperking of chronische aandoening kan de weg naar werk ingewikkeld zijn. Na een periode van ziekte of revalidatie blijkt het hervinden van een plek in het dagelijks leven vaak complex. Medisch herstel betekent niet automatisch dat iemand weer kan deelnemen aan werk of sociale activiteiten. Ondersteuning bij het opnieuw opbou-

wen van vertrouwen, sociale contacten en daginvulling is dan essentieel. We werken samen met partners aan oplossingen die mensen helpen om hun plek in de samenleving te vinden en te behouden. Daarbij wordt niet alleen gekeken naar werk zelf, maar ook naar de voorwaarden die nodig zijn om duurzaam te kunnen deelnemen aan de arbeidsmarkt. Onderwijs, begeleiding, gezondheid en sociale netwerken zijn daarbij nauw met elkaar verbonden.

#### **Coalitie voor Inclusief Beroepsonderwijs**

Werk begint bij onderwijs. Maar juist daar loopt het voor veel mensen met een verstandelijke beperking vast. Opleidingen sluiten onvoldoende aan, begeleiding valt weg en ontwikkel-

## “Werk gaat niet alleen over inkomen, maar over meedoen en eigenwaarde.”

kansen blijven onbenut. Daardoor raken talent en perspectief verloren nog vóór iemand de arbeidsmarkt bereikt. Wij willen dat doorbreken. Iedereen moet de kans krijgen om een beroep te leren en zich te ontwikkelen richting werk. Dit is waarom we in 2025 het initiatief namen om kartrekker te worden van de Coalitie voor Inclusief Beroepsonderwijs. In deze coalitie werken we samen met onderwijsinstellingen, zorgorganisaties en andere partners aan één doel: beroepsonderwijs dat aansluit bij wat iemand kan en nodig heeft.

Om dit mogelijk te maken is verandering nodig in het systeem. De huidige verdeling tussen onderwijs, zorg en participatie sluit niet aan op de praktijk. Jongeren vallen tussen wal en schip, juist in de fase waarin ontwikkeling cruciaal is.

We hebben in 2025 stevig ingezet op lobby en beleidsbeïnvloeding. We gingen in gesprek met de ministeries van Volksgezondheid, Welzijn en Sport, Onderwijs, Cultuur en Wetenschap en Sociale Zaken en Werkgelegenheid. Ook stuurden we namens de coalitie meerdere brieven naar de Tweede Kamer, waarin we de knelpunten in het beroepsonderwijs concreet maakten.

Zo brengen we het probleem structureel onder de aandacht en werken we aan oplossingen die verder gaan dan losse initiatieven. Pas als het systeem verandert, ontstaat er echt ruimte voor ontwikkeling. We werken toe naar een onderwijsomgeving waarin iedereen kan leren, groeien en doorstromen naar werk. We zijn enorm blij dat de Postcode Loterij ons een flinke financiële bijdrage heeft toegekend om deze systeemverandering,

die zo hard nodig is, verder vorm te geven in de komende jaren.

### Werkplekken

In 2025 zijn mede dankzij ons 300 duurzame werkplekken gerealiseerd voor mensen met een verstandelijke of meervoudige beperking. Omdat deze werkplekken vaak door meerdere mensen in deeltijd worden ingevuld, gaat het in totaal om ongeveer 1.200 mensen die daadwerkelijk aan de slag konden. De impact reikt verder dan alleen de werknemer zelf. Naar schatting 2.400 naasten ervaren de positieve effecten van deze stap richting zelfstandigheid en eigen regie.

### Sociaal revalideren

We investeren in initiatieven die mensen ondersteunen bij het hervinden van hun plek in de samenleving na een periode van ziekte of revalidatie. Binnen het programma Sociaal



Revalideren kregen ongeveer 300 mensen met een fysieke beperking en 600 naasten ondersteuning bij het opnieuw vormgeven van hun leven, met aandacht voor werk, sociale contacten en zinvolle dag invulling. Projecten zoals Sociale Innovatie in de Revalidatie, het Inclusiepact Sociaal Revalideren maar zeker ook de Erik Scherder Huizen laten zien hoe medische revalidatie en maatschappelijk participatie beter met elkaar verbonden kunnen worden.

### Begeleiding

Ook via samenwerkingen met partners zijn stappen gezet richting werk. Met Emma at Work maakten we begeleidingstrajecten mede mogelijk voor jongeren met een fysieke beperking of chronische aandoening. Daarnaast droegen initiatieven zoals Mijn Leven 2.0, ReStart en FamilieKracht bij aan het versterken van sociale netwerken, zelfvertrouwen en eigen regie. Dat zijn belangrijke voorwaarden om uiteindelijk ook de stap naar werk te kunnen zetten.

### Brede aanpak

Onze ervaringen laten zien dat arbeidsparticipatie vraagt om een brede aanpak. Werk, gezondheid, sociale contacten en persoonlijke ontwikkeling zijn nauw met elkaar verbonden. Door eerdergenoemde initiatieven te ondersteunen, kennis te ontwikkelen en partners samen te brengen, dragen we bij aan een samenleving waarin iedereen de kans krijgt om te leren, een startkwalificatie te behalen en mee te doen op de arbeidsmarkt.



LAAT ME GEWOON  
WONEN



**Het hebben van een eigen thuis is voor de meeste mensen heel gewoon. Heb je door een beperking meer ondersteuning nodig om zelfstandig te wonen, dan is een eigen thuis vaak niet vanzelfsprekend. Het vinden van een passende woonplek blijkt vaak een lang en ingewikkeld traject. Ouders en naasten nemen daarom regelmatig zelf het initiatief om een woonvoorziening voor hun kind op te zetten. Dat vraagt veel tijd, doorzettingsvermogen en kennis van regelgeving en financiering.**

**Meer dan een dak**  
In de praktijk zijn ouders gemiddeld zeven of meer jaren bezig voordat een wooninitiatief daadwerkelijk gerealiseerd is. We ondersteunen deze wooninitiatieven, omdat een passende woonplek de basis vormt voor een goed leven. Wonen gaat niet alleen over een dak boven je hoofd, maar over stabiliteit, eigen regie en onderdeel zijn van een gemeenschap. Wanneer mensen een veilige en passende woonomgeving hebben, ontstaat er ruimte om ook op andere gebieden, zoals werk en vrije tijd, mee te doen.

**Rust en zekerheid**  
In 2025 steunden we verschillende initiatieven die bijdragen aan nieuwe woonmogelijkheden. Dankzij deze inzet kregen 150 mensen met een verstandelijke of meervoudige beperking een levenslang thuis. Daarmee werd ook voor ongeveer 300 ouders en andere naasten een belangrijke zorg weggenomen. Voor veel gezinnen betekent een passende woonplek niet alleen rust en zekerheid voor de toekomst, maar ook meer ruimte om het dagelijks leven weer in balans te brengen.

**Gemeenschappelijke ruimte**  
Een deel van deze initiatieven werd gerealiseerd in samenwerking met Stichting SFO. In 2025 droegen HandicapNL en Stichting SFO gezamenlijk bij aan vier wooninitiatieven door te investeren in de inrichting van gemeenschappelijke ruimten. Hierdoor kregen ongeveer 60 mensen een passende woonplek waar ontmoeting en samenleven centraal staan. Gemeenschappelijke ruimten spelen een belangrijke rol in deze woonvormen. Ze maken het mogelijk dat bewoners elkaar ontmoeten, activiteiten ondernemen en onderdeel zijn van een hechte gemeenschap.

**Ondersteuning in voorbereiding**  
Naast financiële steun bieden we ook ondersteuning in de voorbereidende fase van nieuwe wooninitiatieven. In 2025 zijn zes adviestrajecten gefinancierd waarin ouders en initiatiefnemers begeleiding kregen bij het realiseren van een woonproject. Deze trajecten helpen om plannen concreet te maken, obstakels in regelgeving en financiering te overbruggen en de kans

op succesvolle realisatie te vergroten.

**Toekomstbestendig**  
De ervaringen van 2025 laten zien dat de behoefte aan passende woonplekken groot blijft. Het aantal ouderinitiatieven groeit en steeds meer gezinnen zoeken naar oplossingen om een veilige en toekomstbestendige woonomgeving voor hun kind te creëren. Door initiatieven te ondersteunen en kennis te delen, dragen wij bij aan nieuwe woonmogelijkheden voor mensen met een beperking.

Het uiteindelijke doel is dat passende woonvormen niet afhankelijk zijn van de inzet van individuele ouders, maar vanzelfsprekend onderdeel worden van het woningaanbod in Nederland.

Tot die tijd blijft HandicapNL samenwerken met ouders, partners en financiers om nieuwe initiatieven mogelijk te maken en zo stap voor stap meer mensen een thuis te geven.

**“Een thuis betekent veiligheid, eigen regie en een plek waar je jezelf kunt zijn.”**



LAAT ME GEWOON  
MEEDOEN



**Vrije tijd lijkt vanzelfsprekend. Een festival bezoeken, samen muziek maken of eropuit gaan met anderen hoort bij het dagelijks leven. Voor veel mensen met een beperking is dat echter niet altijd zo. Praktische drempels, kosten voor begeleiding of vervoer en beperkte toegankelijkheid zorgen ervoor dat mensen vaker thuisblijven dan ze zouden willen.**

**Vrije tijd: gewoon meedoen**  
Voor ons is vrije tijd daarom een belangrijk onderdeel van participatie. Meedoen betekent niet alleen wonen en werken, maar ook onderdeel zijn van het sociale en culturele leven. Vrije tijd draagt bij aan welzijn, ontmoeting en het erbij horen. Vanuit die overtuiging werken we samen met partners aan een samenleving waarin vrijetijdsbestedingen toegankelijker worden voor iedereen.

**KleinGeluk: meedoen aan activiteiten**

Samen met Stichting SFO financierden wij via het programma KleinGeluk **kleinschalige initiatieven**. Hierdoor konden ongeveer **10.000 mensen** met een verstandelijke beperking deelnemen aan activiteiten in hun vrije tijd. Het ging om uiteenlopende initiatieven die ontmoeting, ontspanning en sociale verbinding mogelijk maken. Denk hierbij aan een dagje naar de dierentuin, meerijden in een enorme vrachtwagen of de aanschaf van een duofiets die jarenlang meegaat. Betekenisvol, lokaal, kleinschalig en dus succes verzekerd. Onze totale investering samen met Stichting SFO bedroeg afgelopen jaar € 320.000. Wat dit oplevert? **Geestelijk welzijn, zelfvertrouwen, ontwikkeling en plezier in het leven. Dat is niet in geld uit te drukken.** Daarom kunnen ook in 2026 weer aanvragen bij ons worden gedaan voor deze initiatieven.



**“Gewoon, even niet kijken naar beperkingen, maar gewoon samen iets beleven.”**

### Cultuur, festivals, evenementen

Naast kleinschalige initiatieven werken we ook aan structurele verandering in de cultuur- en evenementensector. Organisatoren hebben we geadviseerd over toegankelijkheid, hiervoor organiseerden we panels en gesprekken. In 2025 werkten we ook actief samen met de festival- en evenementensector om toegankelijkheid te verbeteren. Met ons toegankelijkheidsprogramma bereikten we meer dan **50 festivals en evenementen**. Tijdens vijf festivals waren we zelf aanwezig met vrijwilligers en activiteiten, waarbij we in totaal 820 bezoekers met een beperking bereikten.

**“Vrije tijd mag geen strijd zijn, juist niet en dus is het belangrijk dat iedereen mee kan doen.”**



### Sitdown Café

Een prachtig voorbeeld was het Sitdown Café tijdens SAIL Amsterdam. In vijf dagen tijd bezochten naar schatting 2.800 mensen het café. De verhouding bezoekers met een beperking lag rond de 10%, een uitzonderlijk hoog percentage voor een evenement van deze omvang. Via sociale media bereikte het initiatief bovendien een publiek van miljoenen mensen. SAIL en ook de Dutch Grand Prix boden een podium om inclusie zichtbaar te maken voor een breed publiek.

### Music Unlimited

Ook in de muzieksector hebben we gewerkt aan een meer inclusieve infrastructuur. Met het programma Music Unlimited, ofwel Iedereen Muziek, stimuleren wij actieve muziekparticipatie voor mensen met een beperking. In 2025 waren er 66 inclusieve muziekgroepen actief, verspreid over alle provincies. Daarnaast volgden meer dan 100 muziekprofessionals trainingen gericht op muziekonderwijs en participatie voor iedereen. Door muziekorganisaties, zorginstellingen en professionals met elkaar te verbinden, ontstaat een netwerk waarin muziek toegankelijker wordt voor iedereen.



## Het Pier de Boer-ambassadeurschap

**In 2025 introduceerden HandicapNL en Stichting SPZ het Pier de Boer-ambassadeurschap. Met deze nieuwe rol krijgt het gedachtegoed van Pier de Boer - het recht van mensen met een (licht) verstandelijke beperking om mee te doen - opnieuw een gezicht. Linda Germs werd benoemd als eerste ambassadeur. Een persoonlijk verhaal als drijvende kracht**

Als moeder van Lukas, die het syndroom van Down heeft, weet Linda hoe bepalend kansen zijn. Ze zag van dichtbij hoe snel de nadruk ligt op beperkingen en koos ervoor dat beeld te doorbreken. Met initiatieven als Stichting Upside Down, de INC Awards en woon- en werkplek Helden van Hackforts laat ze zien wat er wel mogelijk is.

### Van prijs naar blijvende beweging

Met het ambassadeurschap zetten HandicapNL en Stichting SPZ sterker in op blijvende aandacht voor inclusie. Waar de Pier de Boer-prijs eerder tweejaarlijks werd uitgereikt, zorgt de ambassadeur voor continuïteit en zichtbaarheid. Linda gaat in gesprek met vernieuwers en aanpakkers die kansen creëren, en brengt hun verhalen naar voren.

**“Ik zie mijn rol als Pier de Boer-ambassadeur als een kans om blijvend aandacht te vragen voor inclusie. Meedoen begint bij kansen krijgen en die kansen moeten we samen blijven creëren, juist voor jongeren voor wie dat niet vanzelfsprekend is.”**

Linda Germs



## Een samenleving waarin iedereen kan meedoen

### Werving en communicatie campagne 'Laat me gewoon'

Deelnemen aan de samenleving zou de normaalste zaak van de wereld moeten zijn. Toch blijkt dat in de praktijk nog lang niet overal het geval. Met de campagne 'Laat me gewoon' maken we zichtbaar waar drempels liggen. Een baan vinden, zelfstandig wonen of een festival bezoeken zijn voor velen heel gewoon. In de praktijk blijken juist daar nog regelmatig obstakels te bestaan. 'Laat me gewoon' maakt duidelijk waar we voor staan: niet alleen het signaleren van problemen, maar vooral het aanjagen van oplossingen. De campagne sluit aan bij de drie thema's waarop HandicapNL zich richt: werken, wonen en vrije tijd.

In 2025 hebben we de campagne verankerd in onze communicatie en fondsenwerving. De boodschap vormt de basis voor verhalen, campagnes en samenwerkingen. Zo bouwen we aan een herkenbare positie voor HandicapNL als organisatie die verandering in beweging zet.

Communicatie draagt direct bij aan onze ambitie: een samenleving waarin meedoen voor iedereen mogelijk is.





## Fondsenwerving essentieel voor het realiseren van onze missie

Fondsenwerving is essentieel voor het realiseren van onze missie. De opbrengsten stellen ons in staat projecten mogelijk te maken, structureel te investeren in verandering en mensen met een beperking te ondersteunen in hun recht om volwaardig mee te doen in de samenleving. Als relatief compacte organisatie vraagt dit om duidelijke keuzes. We richten ons daarom op een aantal strategische pijlers: het versterken van ons merk, het vergroten van een betrokken particuliere achterban, het verdiepen van relaties met grotere gevers en nalatenschappen en het ontwikkelen van samenwerkingen met vermogensfondsen en bedrijven.

### Particuliere donateurs

Particuliere donateurs vormen een belangrijke en stabiele basis onder onze inkomsten. In 2025 groeide het aantal particuliere donateurs met 4% en namen de inkomsten uit deze groep met 12% toe. In totaal sloten 2.424 nieuwe donateurs zich aan bij HandicapNL. Een belangrijk deel van deze groei kwam voort uit de introductie van face-to-facewerving. De eerste resultaten zijn positief: na twaalf maanden blijft ongeveer de helft van deze donateurs betrokken. Ook bestaande donateurs bleven zich verbonden voe-

len met onze missie. Door gerichte verbeteringen in onze direct mail en e-mailcampagnes steeg het responspercentage en nam de gemiddelde gift toe.

Daarnaast investeerden we in de verdere ontwikkeling van onze online fondsenwerving. De website werd vernieuwd en de technische infrastructuur voor marketing automation en online campagnes is verbeterd. Met nieuwe dashboards krijgen we beter inzicht in campagneprestaties, waardoor we gericht kunnen sturen en optimaliseren. Naast structurele fondsenwerving waren er ook bijzondere initiatieven die bijdroegen aan de opbrengsten. Zo ontvingen we een donatie naar aanleiding van een bedrijfsjubileum, organiseerden studenten van Inholland een benefietavond en leverde de kerstcampagne 'Geef met kerst een kans cadeau' een waardevolle bijdrage.

Met 31.043 nieuwsbriefabonnees en een groeiende groep betrokken donateurs bouwen we stap voor stap aan een sterkere en bredere achterban. Door te investeren in een krachtig merk en duurzame relaties met supporters, fondsen en partners vergroten we onze slagkracht. Zo werken we aan een stabiele basis om ook in de toekomst impact te blijven maken.

## Collecte bij jou in de buurt



**De jaarlijkse collecte blijft een belangrijk onderdeel van onze fondsenwerving. Dankzij duizenden vrijwilligers in het hele land kunnen we ieder jaar opnieuw rekenen op betrokkenheid en steun uit de samenleving.**

- In 2025 is er in 258 van de 342 Nederlandse gemeenten gecollecteerd, wat neerkomt op een landelijke dekking van ruim 75%.
- De collecte werd gerealiseerd door circa 6.600 collectevrijwilligers.
- De gemiddelde opbrengst per gemeente bedroeg circa € 1.700.

De totale opbrengst bleef vrijwel gelijk aan die van 2024. Dit is een sterke prestatie, aangezien de opbrengst in 2024 al met circa 30% was gestegen. Ondanks uitdagende omstandigheden, waaronder een beperkt aantal nieuw geworven collectanten, is het gelukt om het hogere opbrengstniveau van 2024 te behouden. Met deze resultaten blijven we ruim voldoen aan de minimale eisen van Stichting Collecte-

plan, de overkoepelende organisatie van collecterende fondsen. Naast de traditionele collecte zijn er verschillende manieren waarop mensen kunnen bijdragen. De opbrengsten via Goede Doelen Weken, QR-codes en contante giften bleven stabiel. Digitale collectebussen lieten zelfs een groei zien van ongeveer 15%, al vormt dit nog een relatief klein deel van het totaal. Een belangrijke ontwikkeling in 2025 was de verdere groei van de Samen Delen-collecte. Hierbij collecteren organisaties voor HandicapNL en mogen zij 50% van de opbrengst zelf houden, mits dit wordt besteed aan activiteiten voor mensen met een beperking. Op deze manier wordt de collecte niet alleen een bron van inkomsten, maar ook een manier om lokaal initiatieven te versterken. Voor 2026 staan verdere vernieuwingen gepland. HandicapNL stapt over op een nieuw collectesysteem en wil meer grote organisaties met meerdere locaties betrekken bij de Samen Delen-collecte. Daarmee verwachten we het bereik en de opbrengst van de collecte de komende jaren verder te vergroten.



**“Tijdens de collecte merk ik hoe betrokken mensen zijn. Veel mensen kennen wel iemand met een beperking. Dan hoor je vaak: natuurlijk geef ik iets.”**



## Samenwerking met bedrijven, fondsen en stichtingen

Veel van het werk van ons is mogelijk dankzij samenwerking met bedrijven, overheden en vermogensfondsen. Deze partners dragen bij met kennis, middelen en financiële steun.



### Postcode Loterij: een onmisbare partner

De Postcode Loterij is voor HandicapNL al jarenlang een onmisbare partner. Dankzij de steun van miljoenen deelnemers krijgen wij de ruimte om nieuwe ideeën te ontwikkelen en initiatieven écht verder te brengen. Die steun komt voort uit een gedeelde overtuiging. Zoals Hoofd Goede Doelen Marieke Rodenhuis zegt: **“De drempels voor mensen met een beperking kunnen groot zijn omdat de wereld niet op hen is ingericht en daarom is het belangrijk dat er rekening wordt gehouden met verschillen tussen mensen. Alleen dan bouwen we aan een samenleving waarin niemand wordt uitgesloten.”**

### MBO op Maat

Met die betrokkenheid bouwen we daar elke dag aan. Zo ontvingen we dit jaar een bijzondere bijdrage voor **onze droom om MBO op Maat te realiseren**. Daarmee krijgen jongeren met een verstandelijke beperking de kans om door te leren na het vso. Dit is een stap die voor velen nu nog niet mogelijk is, terwijl de motivatie om zich verder te ontwikkelen er wel degelijk is.

### Culturele activiteiten

Ook op andere terreinen maken we samen impact. We werken aan projecten die werk toegankelijker maken, ondersteunen wooninitiatieven en zetten ons in voor festivals en culturele activiteiten waar iedereen welkom is. Initiatieven zoals Toegankelijke Festivals en de Erik Scherder Huizen laten zien wat er mogelijk is wanneer bewustwording en praktische oplossingen samenkomen en hoe snel een hele sector dan kan meebewegen. De Postcode Loterij biedt ons niet alleen financiële ruimte, maar ook vertrouwen om nieuwe stappen te zetten. **“Wij steunen organisaties als HandicapNL, omdat zij elke dag laten zien wat er mogelijk is wanneer inclusie het uitgangspunt is”, aldus Marieke Rodenhuis.** Dat vertrouwen geeft energie om door te gaan en verder te bouwen. Wij zijn alle deelnemers van de Postcode Loterij dankbaar voor hun betrokkenheid. Dankzij hen kunnen we blijven werken aan een samenleving waarin iedereen mee kan doen.

## DHL Cares Foundation

Onze collectevrijwilligers ontvingen ook dit jaar weer hun **collectebussen aan huis**, dankzij DHL eCommerce. Daarnaast brachten DHL vrachtwagens al onze **materiaal gratis naar de festivals**. Hierdoor konden we onder meer prikkelarme ruimtes aanbieden aan festivalbezoekers. Bijzonder aan de samenwerking met DHL is dat de **medewerkers zich steeds meer als vrijwilligers gaan inzetten**. Stonden ze voorgaande jaren al op de festivals, in 2025 liepen ze ook mee met de collecteweek. Het is een duurzame samenwerking die blijft groeien, waar we heel blij mee zijn.



## Vegro

Ook in 2025 zette Vegro de samenwerking met ons voort. Vegro leverde een belangrijke bijdrage aan het toegankelijk maken van festivals door **hulpmiddelen beschikbaar te stellen**, zoals hoog-laagbedden, tilliften en rolstoelen. Daarnaast ontvingen wij een financiële bijdrage. Dankzij deze samenwerking kunnen meer mensen deelnemen aan evenementen en activiteiten.

## PwC

PwC leverde **ondersteuning bij onderzoek naar initiatieven die ouders helpen bij het opzetten van woonprojecten** voor jongvolwassenen met een verstandelijke of meervoudige beperking. Deze kennis helpt om wooninitiatieven verder te ontwikkelen en bij te dragen aan meer zelfstandigheid en perspectief.

## Coloplast

Coloplast ondersteunde opnieuw **het toegankelijk maken van de festivals en de Dutch Grand Prix**. Dankzij hun bijdrage konden extra voorzieningen en ondersteuning worden georganiseerd voor bezoekers met een beperking. Daarmee werd het evenement toegankelijker voor een bredere groep bezoekers.



## Buutvrij

Met Buutvrij hebben we een zakelijke samenwerking, maar zij doen ook veel **werkzaamheden vanuit de intrinsieke motivatie** om echt het verschil te maken voor mensen met een beperking. Zij hebben ervoor gezorgd dat het Sitdown Café een succes werd en hopelijk ook de aankomende jaren nog zal zijn.

## PON

Dankzij een samenwerking met PON, hebben twintig mensen met niet aangeboren hersenletsel vanuit Connect me Now een fantastische ervaring gehad. Pon heeft ze uitgenodigd om als **VIP de kwalificatie van de Grand Prix** van Zandvoort bij te wonen. Een waardevolle ervaring die niemand ze meer af kan nemen.

## Sail Amsterdam

Dankzij de bijdrage van Sail Amsterdam konden wij het **Sitdown Café vier dagen onder de Amsterdam Tower aan het IJ neerzetten**. Zonder hun inzet en medewerking was dit niet mogelijk geweest. Met ruim 2,5 miljoen bezoekers en een internationaal mediabereik van meer dan 3 miljard bood SAIL een uniek podium om te laten zien dat toegankelijkheid en inclusie vanzelfsprekend onderdeel horen te zijn van grote evenementen. Volgens Mitra van Raalten, directeur van SAIL Amsterdam Foundation, maakte juist de plek van het Sitdown Café veel verschil. “De samenwerking met HandicapNL vond ik echt een groot cadeau. Het was ontzettend gedurfd om het Sitdown Café midden in een vrij toegankelijk evenement neer te zetten.” Door de centrale locatie kwamen dagelijks duizenden bezoekers langs. “Zo zagen enorm veel mensen wat inclusie in de praktijk betekent”, vertelt Mitra. “De impact en spin-off zijn hierdoor veel groter geworden.” Mensen samenbrengen en een samenleving waarin iedereen mee kan doen, dat is ook waar Sail voor staat. “We kunnen elkaar versterken”, zegt Mitra. “Ik zie veel perspectief in deze samenwerking en hoop dat we nog veel meer kunnen gaan doen.”



## Samenwerking met ministeries

Wij werken samen met het ministerie van Volksgezondheid, Welzijn en Sport en het ministerie van Onderwijs, Cultuur en Wetenschap om meedoen in de samenleving vanzelfsprekender te maken.

Met het ministerie van VWS werken we onder andere aan sociaal revalideren. Dit helpt mensen om na medische revalidatie sneller weer aansluiting te vinden in het dagelijks leven. Binnen dit programma werken verschillende partners samen aan het Inclusiepact Sociaal Revalideren.

Daarnaast werken we samen met de ministeries van OCW en VWS aan het realiseren van ontmoetingen op festivals. Hiervoor is het Sitdown Café opgetuigd: het meest inclusieve feestcafé van Nederland waar mensen met en zonder beperking elkaar op gelijke hoogte kunnen ontmoeten. De pilot van het Sitdown Café op Amsterdam Open Air kreeg een zeer succesvol vervolg op SAIL 2025. Tijdens de Dutch Design Week hebben bij de Sitdown Desk, een spin-off van het Sitdown Café, honderden gesprekken plaatsgevonden tussen mensen met en zonder beperking. Het doel was bewustzijn creëren over het belang van toegankelijkheid en inclusie bij bezoekers van de Dutch Design Week.

## Samenwerking met loterijen

De Postcode Loterij, de VriendenLoterij, de Supportactie en de Nederlandse Loterij zijn al jarenlang trouwe partners van HandicapNL. In 2025 leverden spelers van de VriendenLoterij een bijdrage van € 1.023.205. De Postcode Loterij kende een bijdrage toe van € 1.000.000 en via de Supportactie werd € 146.995 opgehaald. Dankzij de Nederlandse Loterij ontvingen we een bedrag van € 494.901, zodat we samen met de Samenwerkende Gezondheidsfondsen (SGF) met de programma's 'de Gezonde Generatie' en 'Kwaliteit van Leven' impact kunnen maken. Dankzij deze bijdragen kunnen we blijven investeren in projecten die meedoen mogelijk maken. Wij zijn alle deelnemers van deze loterijen zeer dankbaar voor hun betrokkenheid en steun.

## Steun van vermogensfondsen

In 2025 steunden verschillende vermogensfondsen ons werk met financiële bijdragen. Een belangrijke partner is Stichting SFO, waarmee we al jarenlang intensief samenwerken. Met steun van deze fondsen konden wij onder andere projecten financieren binnen het programma Klein-Geluk, we steunden wooninitiatieven en we konden werkprojecten ontwikkelen waardoor mensen een plek vonden op de arbeidsmarkt. Ook het Nationaal Programma Iedereen Muziek, ofwel Music Unlimited, dat inclusieve muziekparticipatie stimuleert, wordt mede mogelijk gemaakt door een brede groep fondsen.



## Bijzondere giften, nalatenschappen en toezeggers

**Nalaten speelt een belangrijke rol in het mogelijk maken van het werk van HandicapNL. Dankzij mensen die ervoor kiezen onze organisatie op te nemen in hun testament, kunnen we blijven investeren in een samenleving waarin meedoen voor iedereen vanzelfsprekend wordt.**

In 2025 ontving HandicapNL € 249.296 uit vijftien nalatenschappen. Daarnaast weten we dat verschillende mensen HandicapNL hebben opgenomen in hun testament. Deze zogenaemde toezeggers laten daarmee zien dat zij ook op langere termijn willen bijdragen aan onze missie. Wij zijn iedereen die op deze

manier aan ons denkt bijzonder dankbaar. Dankzij deze steun kunnen we blijven werken aan structurele verbeteringen en toegankelijkheid op het gebied van wonen, werken en vrije tijd.

### Grote giften

Naast nalatenschappen ontvingen we in 2025 ook verschillende grote giften van betrokken donateurs. Deze bijdragen maken het mogelijk om programma's te starten, nieuwe initiatieven te ontwikkelen en bestaande projecten verder op te schalen. De impact van deze giften is groot. Ze helpen ons om mensen met een beperking meer kansen te geven om mee te doen in de samenleving.

### ANBI-status

HandicapNL heeft de ANBI-status. Hierdoor hoeft over nalatenschappen geen schenk- of erfbelasting te worden betaald en komt de volledige bijdrage ten goede aan onze missie.

Daarnaast onderschrijven wij de Handreiking Nalaten van Goede Doelen Nederland. Hiermee borgen wij dat we zorgvuldig omgaan met nalatenschappen en met mensen die overwegen de organisatie in hun testament op te nemen. Via onze communicatiekanalen informeren wij belangstellenden over de mogelijkheden om HandicapNL op te nemen in hun testament of om een bijzondere gift te doen.



## Adriaan en Dominique hebben HandicapNL in hun testament opgenomen

**De zoon van Adriaan en Dominique Theeuwes liep door een scooterongeluk ernstig hersenletsel op.**

Adriaan: "Onze zoon Daan werd van het ene op het andere moment opeens een jongen met een handicap. Als ouders is het heel confronterend om te zien wat er gebeurt. De hele toekomst van je kind is weg en een nieuwe toekomst moet weer heel langzaam opgebouwd worden. Revalideren gaat heel erg langzaam. Je ziet elke keer weer een klein stapje vooruitgang, dat geeft telkens

weer hoop. Uiteindelijk is die hoop overtroffen door keihard te werken." Net als veel ouders dachten ook Adriaan en Dominique na over wat er gebeurt als zij er niet meer zijn.

Adriaan: "Natuurlijk zorgen we dat Daan goed achterblijft. Maar daarnaast willen we iets doen voor de andere 'Daanen' van deze wereld. HandicapNL is erop gericht om daadwerkelijk het verschil te maken in het leven van mensen met een beperking. Daarom hebben we besloten HandicapNL een plek te geven in onze testamenten."

**"We willen iets doen voor de andere 'Daanen' van deze wereld."**

## Bestuur en toezicht binnen HandicapNL

**Binnen HandicapNL zijn bestuur en toezicht duidelijk van elkaar gescheiden. De directeur-bestuurder is verantwoordelijk voor de dagelijkse leiding van de organisatie en voor de uitvoering van het beleid, de programma's en activiteiten. De Raad van Toezicht houdt toezicht op het functioneren van de organisatie en fungeert daarnaast als adviseur en klankbord voor de directie.**

### Directeur-bestuurder

De directeur-bestuurder is eindverantwoordelijk voor de dagelijkse leiding van de organisatie en voor de uitvoering van de programma's en activiteiten. De directeur-bestuurder stelt het jaarplan, het meerjarenbeleidsplan en de begroting op. Deze worden ter goedkeuring voorgelegd aan de Raad van Toezicht. Daarnaast rapporteert de directeur-bestuurder periodiek aan de Raad van Toezicht over de voortgang en resultaten. Sinds 20 augustus 2024 is Willem de Feijter directeur-bestuurder van HandicapNL. Voor zijn bezoldiging volgen wij de regeling Beloning directeuren van goedbedoelenorganisaties van Goede Doelen Nederland.

### Raad van Toezicht

De Raad van Toezicht bestond in 2025 uit zes leden met uiteenlopende expertises. Een overzicht van de leden en hun relevante nevenfuncties is opgenomen in de bijlagen. Toetsing heeft uitgewezen dat deze nevenfuncties geen negatieve invloed hebben op hun rol bij HandicapNL. Leden van de Raad van Toezicht ontvangen een vrijwilligersvergoeding van maximaal € 2.000 per jaar. Daarnaast worden de werkelijk gemaakte reis- en verblijfskosten vergoed. De Raad van Toezicht kwam in 2025 vier keer bijeen, deels online. Tijdens deze vergaderingen zijn onder andere de volgende onderwerpen behandeld: de strategie rondom fondsenwerving, voortgang van onze programma's, Pier de Boer-ambassadeurschap en onze speerpunten voor 2026, de toelichting van de accountant, de inhoudelijke en financiële voortgangsrapportages per kwartaal en de jaarlijkse zelfevaluatie.

De Raad van Toezicht is verantwoordelijk voor het toezicht op het beleid van de directie en de algemene gang van zaken binnen de stichting. Daarbij ziet de Raad onder meer toe op:

- een goed functionerende directie;
- een goed functionerend intern toezicht;
- het eigen functioneren als adviseur en klankbord voor de directie;
- integraal toezicht op het beleid van de directie en de algemene gang van zaken binnen de stichting;
- het beoordelen en, waar statutair vereist, goedkeuren van besluiten van de directie.

### Commissies

De Raad van Toezicht wordt ondersteund door een auditcommissie en een remuneratiecommissie. De auditcommissie richt zich op financiële vraagstukken en adviseert de Raad van Toezicht onder meer over de jaarrekening en de begroting. In 2025 bestond deze commissie uit drie leden en kwam zij twee keer bijeen. De heer Jilles Eissen was voorzitter van de auditcommissie. De remuneratiecommissie houdt zich bezig met het werkgeverschap van de directeur-bestuurder, waaronder het functioneren en de beloning. In 2025 bestond deze commissie uit twee leden en kwam zij twee keer bijeen. Wilma Gorissen was in 2025 voorzitter van deze commissie.

### Externe accountant

Sinds het boekjaar 2015 is Schuiteman Audit & Assurance B.V. de externe accountant van HandicapNL.

### Bestedingencommissie

De Externe Bestedingen Commissie (EBC) adviseert de directeur-bestuurder over grotere financieringen en over de impactstrategie van de organisatie. De commissie bestaat uit experts met verschillende achtergronden, waaronder reguliere zorgaanbieders, ervaringsdeskundigen, sociaal ondernemers en vertegenwoordigers uit de fondsenwereld. Daarmee zijn verschillende perspectieven vertegenwoordigd. In 2025 bestond de commissie uit Jan Luijben (voorzitter), Joost Blommendaal en Sandra Balij. De commissie adviseert over alle financieringen boven € 40.000, zowel voor externe bestedingen als voor eigen uitvoeringsprogramma's. In 2025 kwam de commissie twee keer bijeen.

### CBF-keur en ANBI

HandicapNL is door het Centraal Bureau Fondsenwerving (CBF) erkend als Erkend Goed Doel. Het CBF is een onafhankelijke organisatie die toezicht houdt op fondsenwervende organisaties. Het doel van het CBF is het bevorderen van betrouwbare fondsenwerving, zorgvuldige besteding van middelen en transparante informatie voor publiek en overheid. In het eerste kwartaal van 2025 heeft het CBF-selfassessment plaatsgevonden. De aanbevelingen die hieruit voortkwamen zijn in de loop van het jaar doorgevoerd. Daarnaast worden de statuten van de stichting geactualiseerd. HandicapNL heeft ook de status van Algemeen Nut Beogende Instelling (ANBI). Hierdoor zijn giften aan de organisatie, binnen de geldende regels, fiscaal aftrekbaar.

## Medewerkers, vrijwilligers en hoe we ons organiseren

### Medewerkers

In 2025 werkten gemiddeld 26 medewerkers bij HandicapNL, samen goed voor 21 fte. Zij zetten zich dagelijks in om de missie van de organisatie te realiseren. Voor specifieke projecten of tijdelijke werkzaamheden werd daarnaast samengewerkt met freelancers en externe partners.

#### De organisatie is ingedeeld in vijf teams:

- Impact & Bestedingen;
- Fondsenwerving & Communicatie;
- Uitvoeringsprogramma's;
- Financiën & Bedrijfsvoering;
- Human Resources.

De directeur-bestuurder en de teammanagers vormen samen het managementteam.

### Medezeggenschap

Sinds 2025 hebben wij een personeelsvertegenwoordiging (PVT). In 2025 hebben de directeur-bestuurder en de PVT een samenwerkingsovereenkomst gesloten en vonden vier overlegmomenten plaats. De PVT bestaat uit drie gekozen vertegenwoordigers uit verschillende onderdelen van de organisatie en werkt volgens een vastgesteld reglement. Tijdens de overlegmomenten kwamen onder meer arbeidsomstandigheden, het medewerkersonderzoek, de nieuwe CAO Sociaal Werk en interne medewerkersbijeenkomsten aan bod.

### Vrijwilligers

Vrijwilligers spelen een belangrijke rol in ons werk. In 2025 hebben 6.600 vrijwilligers zich ingezet voor een succesvolle collecteweek. Daarnaast droegen ruim 90 vrijwilligers bij aan het organiseren van toegankelijke festivals. Ook op het landelijk bureau in Odijk waren vrijwilligers actief, bijvoorbeeld bij administratieve werkzaamheden, archivering en klein onderhoud. Daarnaast zetten medewerkers zich regelmatig vrijwillig in bij activiteiten, zoals de collecte of toegankelijke festivals. Vrijwilligers zijn van grote waarde voor het realiseren van onze doelen.

### Arbeidsvoorwaarden

Wij volgen de CAO Sociaal Werk, Welzijn & Maatschappelijke Dienstverlening voor de primaire en secundaire arbeidsvoorwaarden.



### Arbeidsomstandigheden

In 2024 heeft een Risico-Inventarisatie en Evaluatie (RI&E) plaatsgevonden. De verbeterpunten uit dit onderzoek zijn in 2025 gemonitord en waar nodig opgepakt. Daarnaast volgden de bedrijfshulpverleners een opfrustraining, waardoor vier medewerkers opnieuw gecertificeerd zijn als bhv'er.

### Integriteit en gedrag

HandicapNL beschikt over een integriteitsbeleid en gedragscode. Hierin staat beschreven welk gedrag de organisatie verwacht van medewerkers en hoe wordt omgegaan met eventuele misstanden. Meldingen kunnen worden gedaan bij de externe vertrouwenspersoon van Goede Doelen Nederland (GIMD). In 2025 organiseerden we een sessie voor alle medewerkers waarin de gedragscode en kernwaarden werden besproken en gereflecteerd werd op een sociaal veilige werkomgeving. In datzelfde jaar zijn geen meldingen ontvangen van integriteitsschendingen of ongewenst gedrag.

### Verzuim

Het ziekteverzuim bedroeg in 2025 gemiddeld 4,2 procent. Daarmee blijft het verzuim onder het landelijk gemiddelde van 5,4 procent. Bij uitval wordt gewerkt aan duurzaam herstel via maatwerk, in samenwerking met leidinggevenden, casemanagers en externe partijen zoals de arbo-dienst. Gezondheid, vitaliteit en het voorkomen van uitval en verzuim blijven belangrijke aandachtspunten binnen de organisatie.



## Ontwikkelen en evalueren

Binnen de gesprekscyclus Evalueren en Vooruitblikken wordt twee keer per jaar stilgestaan bij de persoonlijke ontwikkeling van medewerkers en hun bijdrage aan de team- en organisatie-doelstellingen.

In 2025 maakten elf medewerkers gebruik van het individuele loopbaanbudget voor onder meer coaching, opleiding of verlofuren. Ook vanuit een centraal opleidingsbudget wordt geïnvesteerd in de ontwikkeling van medewerkers en teams.

## Medewerkersonderzoek

In 2025 is een medewerkersonderzoek uitgevoerd. Hierin werd medewerkers gevraagd naar hun ervaringen met onder andere arbeidsomstandigheden, persoonlijke ontwikkeling, arbeidsvoorwaarden, samenwerking, betrokkenheid en leiderschap. Uit het onderzoek blijkt dat medewerkers HandicapNL ervaren als een prettige werkplek met ruimte voor ontwikkeling en goede arbeidsomstandigheden. Tegelijkertijd kwamen er ook aandachtspunten naar voren, bijvoorbeeld op het gebied van communicatie en samenwerking tussen teams. In 2026 worden hiervoor vervolgacties georganiseerd.

## Inclusie en diversiteit

HandicapNL heeft in het meerjarenbeleid de ambitie opgenomen om een inclusieve werkgever te zijn, waar mensen met en zonder beperking in alle lagen van de organisatie samenwerken. In 2026 wordt deze ambitie verder uitgewerkt in een specifiek inclusie- en diversiteitsbeleid.

## Saldo van baten en lasten 2025

HandicapNL heeft de uitdagingen voor 2025 voortvarend opgepakt en staat er financieel gezien weer een stap beter voor. De baten overstegen de lasten, resulterend in een sterk minder negatief operationeel resultaat (vóór financiële baten en lasten). Het resultaat exclusief financiële baten en lasten komt op € 54.000 negatief, hetgeen een sterke verbetering is t.o.v. € 218.000 negatief begroot (en realisatie van € 347.000 negatief in 2024).

Het totale saldo van baten en lasten is over 2025 € 52.000 positief ten opzichte van het begrote resultaat van € 48.000 negatief. Zoals vorig jaar benoemd hebben we maatregelen genomen om de kosten voor Beheer & Administratie te reduceren. De realisatie kwam met € 456.000 lager uit dan de begrote € 498.000. Door de positieve financiële baten en lasten van € 106.000 (begroot was € 169.000) kwam het resultaat over 2025 verder tot stand.

Naast de lagere personeelskosten en overhead, stegen de baten van donateurs en nalatenschappen t.o.v. 2024. De Postcodeloterij doneerde € 1.000.000 in plaats van de begrote € 900.000. De overeenkomst met de Postcodeloterij is weer voor 5 jaar verlengd.

Als gevolg van bovenstaande en lagere baten programma's door vertragingen, blijft de doelbesteding met 75.7% in 2025 licht achter bij de begroting (79.8%). De directie zet, naast de eerdergenoemde kostenbesparende maatregelen, in op het maximaliseren van onze impact d.m.v. relevante bestedingen aan onze doelen.

Voor 2025 is ingezet op een meer genormaliseerde verhouding van Wervingskosten en kosten Beheer & Administratie versus de Doelbesteding, hetgeen gerealiseerd is. We zien dat wervingskosten noodzakelijk zijn om de baten op het gewenste niveau te krijgen en houden. In 2026 zullen de personeelskosten en overhead stijgen door inflatie (niet door uitbreiding). De wervingskosten dalen licht. De lichte stijging van de baten is realistisch en noodzakelijk, om op het begrote resultaat van € 123.000 negatief uit te komen (begroot 2025 was € 218.000 negatief). Het team van HandicapNL zet de goede lijn van 2024 en 2025 met vertrouwen door in 2026.

## Doelbesteding - wervingskosten - kostenbeheer & administratie

T.o.v. de kosten	2025	2024	Gewenst*
Doelbesteding	75,7%	72,4%	73% - 77%
Wervingskosten	17,1%	18,4%	17% - 20%
Beheer & Administratie	7,2%	9,2%	7% - 10%
<b>Totaal</b>	<b>100,0%</b>	<b>100,0%</b>	

T.o.v. de baten	2025	2024	Gewenst*
Doelbesteding	76,3%	76,5%	73% - 77%
Wervingskosten	17,3%	19,5%	17% - 20%
Beheer & Administratie	7,2%	9,7%	7% - 10%
<b>Totaal</b>	<b>100,9%</b>	<b>105,7%</b>	

\*De gewenste percentages zijn in lijn met de percentages bij goede doelen die vergelijkbaar zijn met HandicapNL.

Het doelbestedingspercentage ten opzichte van de lasten ligt op het gewenste percentage en voldoet ruim aan de norm die gesteld wordt door het CBF (70%). De wervingskosten en kosten voor Beheer & Administratie vallen ook binnen de bandbreedte van het gewenste percentage. Het doelbestedingspercentage ten opzichte van de baten valt binnen de bandbreedte. Het percentage voor Beheer & Administratie valt binnen de bandbreedte. Wervingskosten vallen ook binnen de bandbreedte van het gewenste percentage.

### Beleggingsbeleid

HandicapNL heeft een beleggingsstatuut, waarin de beleggingsdoelstelling en het daarbij behorende beleggingsbeleid staan. Dit beleggings-

statuut is vastgesteld door de Raad van Toezicht. De directeur-bestuurder is bevoegd tot uitvoering van dit statuut en tot controle van de juiste naleving hiervan.

We streven naar een goed evenwicht tussen financieel rendement/risico en sociale en milieugerichte aspecten, ook wel ESG (Environment, Social en Governance) beleggen genoemd. Hierbinnen willen we een portefeuille opbouwen waarbij de koopkracht ervan voor meerdere jaren minimaal gelijk blijft, bij een acceptabel risico. De rendementen op de beleggingen gebruiken we ter besteding aan de doelstellingen, zoals de handreiking verantwoord financieel beheer van Goede Doelen Nederland (GDN) dit voorschrijft. In maart 2022 is het beleggingsstatuut aange-

past en vastgesteld door de Raad van Toezicht. De beleggingen zijn verdeeld in 2 portefeuilles met ieder een eigen risicoprofiel: het risicoprofiel 'defensief', voor de beleggingsportefeuille ter dekking van de continuïteitsreserve, en het profiel 'neutraal' voor de overige beleggingstegoeden.

Ons beleggingsbeleid richt zich op een goede balans tussen rendement en risico en richt zich vooral op de lange termijn. Dit doen we zo duurzaam mogelijk. De criteria die we hierbij gebruiken worden aangepast aan maatschappelijke ontwikkelingen. Uiteraard houden we hierbij de missie van de HandicapNL altijd in het oog. We hebben daarom besloten ons aan te sluiten bij de duurzame criteria van Triodos Bank. Een overzicht hiervan kun je vinden op de website van **Triodos Bank**.

### Vermogensbeleid

HandicapNL beschikt over de volgende vermogensbestanddelen: stichtingskapitaal, continuïteitsreserve en bestemmingsfondsen.

De continuïteitsreserve is bedoeld als buffer bij tegenvallende inkomsten of onverwachte uitgaven. Zo kunnen we ook bij financiële tegenslagen onze activiteiten voortzetten. De gewenste hoogte van de continuïteitsreserve is gebaseerd op de risicoanalyse zoals opgenomen in dit

jaarverslag. Hierbij wordt een bandbreedte van 20% hoger of lager aangehouden ten opzichte van het gewenste niveau. Ons beleid - dat in 2021 is herzien - voldoet aan de erkenningsregeling goede doelen. Jaarlijks wordt de risicoanalyse herzien en wordt de gewenste hoogte van de continuïteitsreserve mogelijk aangepast.

Bestemmingsfondsen worden gevormd bij donaties met een specifieke bestemming binnen onze doelstelling. Dergelijke bestemmingsfondsen kennen we zo snel mogelijk toe aan projecten volgens onze bestedingsrichtlijnen. Bij Fondsen op Naam worden specifieke afspraken gemaakt met de schenker. Hierbinnen worden altijd minimale bestedingsafspraken gemaakt.

### Wet- en regelgeving

Als goed doel met ANBI status en CBF-erkenning dienen we te voldoen aan diverse criteria. Zo wordt de jaarrekening opgesteld conform Richtlijn voor de Jaarverslaggeving 650 (RJ 650) en volgen we het reglement CBF-erkenning Goede Doelen organisaties. Berichtgeving hierover volgen we continu, onder meer via de brancheorganisatie Goede Doelen Nederland.

### Toelichting kostentoerekening

Vanaf het boekjaar 2023 worden de kosten aan bestedingen verantwoord naar de drie leefdo-  
meinen Werken, Wonen en Vrije Tijd. De beste-  
dingen worden aan de drie leefdo-  
meinen toege-  
kend middels een vastgestelde methodiek. Eerst  
berekenen we de direct toewijsbare kosten per  
leefdomein. De verhouding van deze direct toe-  
wijsbare kosten t.o.v. het totaal wordt vervolgens  
toegepast op indirect toewijsbare kosten. Deze  
methodiek is toegepast op de realisatiecijfers en  
begrotingen vanaf 2024.

### Financiële risico's

Met het managementteam brengen we de finan-  
ciële risico's elk jaar in kaart en ook gedurende  
het jaar stellen we nieuwe risico's snel vast.  
Vervolgens spreken we af hoe we omgaan met  
deze risico's en worden mitigerende maatrege-  
len getroffen. Verschillende (financiële) risico's  
hebben onze aandacht en spelen een belangrijke  
rol in de besluitvorming. De belangrijkste risico's  
beschrijven we in het overzicht Risicoanalyse.

### Fluctuaties in de beleggingsresultaten

De financiële baten en lasten kunnen jaarlijks  
fluctueren. Na een positief resultaat over 2024  
van € 418.297 is 2025 uitgekomen op een flink  
lager (maar nog steeds) positief resultaat van  
€ 105.635. De beleggingen worden aangehouden  
voor de lange termijn met risicoprofielen in de  
categorieën defensief en neutraal.

## Risico-analyse

**Kans**    **K** Klein    **M** Middel    **G** Groot    **Prioriteit**    **L** Laag    **M** Middel    **H** Hoog

**Impact**    **L** Laag    **M** Middel    **H** Hoog

Categorie	Risico	Kans	Impact	Prio	Beheersmaatregel
Financieel	<b>Teruglopende particuliere baten:</b> <ul style="list-style-type: none"> <li>(Te) hoog verloop van donateurs.</li> <li>Afhankelijkheid beperkte inkomstenbronnen.</li> </ul>	M	H	H	<ul style="list-style-type: none"> <li>Inzetten op sterk en herkenbaar merk. Daardoor zal het op behoud en loyaliteit toenemen. Daarnaast inzet op groei van aantal structurele donateurs.</li> <li>Focus op financieringskanalen.</li> <li>Mogelijkheid tot snijden in lasten.</li> </ul>
Financieel	<b>Collecte</b> <ul style="list-style-type: none"> <li>(Te) hoog verloop collectanten (neergaande markttrend).</li> <li>Cashless ontwikkeling; mensen hebben steeds minder cash in huis.</li> </ul>	G	M	H	<ul style="list-style-type: none"> <li>Inzetten op behoud en loyaliteit en digitale collecte.</li> <li>Combinatie van QR-code en contante collecte huis-aan-huis.</li> <li>Werving van nieuwe collectanten en groter aandeel CEO.</li> </ul>
Financieel	<b>Loterijen</b> Risico van teruglopende baten vanuit de loterijen vanwege dalende loterijbaten als gevolg van de liberalisering van de kansspelmarkt.	M	H	M	<ul style="list-style-type: none"> <li>Monitoren van marktontwikkelingen in de kansspelsector.</li> <li>Mogelijkheid tot snijden in lasten.</li> </ul>
Financieel	<b>Calamiteiten</b> (Overmacht) als brand, natuurramp, pandemie, crisis: <ul style="list-style-type: none"> <li>Impact op werkprocessen en medewerkers (in- efficiency en terugloop productiviteit).</li> <li>Teruglopende baten.</li> </ul>	M	M	M	<ul style="list-style-type: none"> <li>Digitaliseren van werkprocessen en externe communicatie.</li> <li>Ondersteuning en ICT-infrastructuur op orde zodat omschakelen snel kan.</li> <li>Direct ingrijpen op kostenstructuur.</li> <li>Verplichtingen op korte tot middellange termijn aangaan, betrouwbare relatie/ reputatie.</li> </ul>

Kans **K** Klein **M** Middel **G** Groot      Prioriteit **L** Laag **M** Middel **H** Hoog

Impact **L** Laag **M** Middel **H** Hoog

Categorie	Risico	Kans	Impact	Prio	Beheersmaatregel
<b>Financieel / Impact Reputatie</b>	Financieren van projecten uitgevoerd door partners met weinig impact op de doelstelling.	<b>M</b>	<b>H</b>	<b>M</b>	<ul style="list-style-type: none"> <li>Impact gestuurd werken. Meten en monitoren.</li> <li>Monitoren van de voortgang en resultaten.</li> <li>Besluitvormingsprocessen met interne en externe toetsingscommissie.</li> </ul>
<b>Financieel Reputatie</b>	<b>Eigen uitvoeringsprogramma's</b> <ul style="list-style-type: none"> <li>Dekkingsplan (financiering) blijft achter.</li> <li>Salaris verplichtingen/ flexibele schil.</li> <li>Ondoelmatig (te weinig resultaat/ impact) uitgevoerd in naam van HandicapNL.</li> <li>Kosten door ongevallen of andere calamiteiten.</li> <li>Hogere kosten dan begroot voor rekening van HNL.</li> </ul>	<b>M</b>	<b>M</b>	<b>M</b>	<ul style="list-style-type: none"> <li>Tijdige go/no go beslismomenten (fasering van de uitvoering).</li> <li>Beleid op balans in vast en flexibele contracten.</li> <li>Monitoring van impact en in/externe besluitvormingsprocessen en verantwoordingsverplichting idem aan bestedingen aan derden.</li> <li>Verzekeringen afsluiten voor de projecten.</li> <li>Projectcontrol op de financiële voortgang t.o.v. begroting ten einde tijdig te kunnen sturen.</li> </ul>
<b>Financieel</b>	<b>Wet- en regelgeving</b> Wijzigingen in regeringsbeleid zouden kunnen leiden tot: <ul style="list-style-type: none"> <li>Fiscale aanpassingen: Minder aantrekkelijk om te doneren.</li> <li>Daling van budgetten bij ministeries op het sociale domein.</li> </ul>	<b>M</b>	<b>M</b>	<b>M</b>	<ul style="list-style-type: none"> <li>Lobby werkzaamheden door brancheorganisaties.</li> <li>Flexibele inzet op projecten.</li> </ul>
<b>Reputatie</b>	<b>Integriteit</b> Misbruik einddoelgroep in projecten die HandicapNL steunt dan wel uitvoert of integriteit geschillen binnen de eigen organisatie.	<b>K</b>	<b>H</b>	<b>M</b>	<ul style="list-style-type: none"> <li>Integriteitsbeleid, VOG-verklaringen.</li> <li>Onderdeel van bestedingspartners overeenkomsten.</li> <li>Vertrouwenspersoon binnen HNL.</li> </ul>

Kans **K** Klein **M** Middel **G** Groot      Prioriteit **L** Laag **M** Middel **H** Hoog

Impact **L** Laag **M** Middel **H** Hoog

Categorie	Risico	Kans	Impact	Prio	Beheersmaatregel
<b>Bedrijfsvoering</b>	<b>Beleggingen</b> Daling van waarde beleggingsportefeuille.	<b>M</b>	<b>H</b>	<b>H</b>	<ul style="list-style-type: none"> <li>Gedifferentieerd beleggingsbeleid, beleggingen lange termijn aanhouden en beleggen met beperkt risicoprofiel.</li> </ul>
<b>Bedrijfsvoering</b>	<b>AVG</b> AVG-veiligheidsrisico's datalekken en hacken.	<b>K</b>	<b>H</b>	<b>M</b>	<ul style="list-style-type: none"> <li>Up to date veiligheidsbeleid.</li> <li>ISO gecertificeerde leveranciers, gebruikersovereenkomsten en extern deskundig advies.</li> <li>Data security manager.</li> <li>..</li> </ul>
<b>Bedrijfsvoering</b>	<b>ICT-kantoor infrastructuur</b> Wegvallen toegang tot de ICT-omgeving voor een langere tijd.	<b>K</b>	<b>H</b>	<b>M</b>	<ul style="list-style-type: none"> <li>Back-up en recovery procedures.</li> <li>Cloud oplossingen geïnstalleerd inclusief periodieke updates en beheer door externe leveranciers.</li> </ul>
<b>Bedrijfsvoering</b>	<b>Hoog/langdurig ziekteverzuim</b>	<b>M</b>	<b>M</b>	<b>H</b>	<ul style="list-style-type: none"> <li>Welzijn monitoring.</li> <li>HR-beleid gericht op vitaliteit.</li> <li>Actief talent/persoonlijke ontwikkelingsplannen.</li> </ul>
<b>Bedrijfsvoering</b>	<b>Vertrek of langdurige uitval</b> Van sleutelfunctionarissen op het gebied van impact, kennis en netwerk en cruciale bedrijfsprocessen als (financiële) administratie, HR en ICT.	<b>M</b>	<b>H</b>	<b>L</b>	<ul style="list-style-type: none"> <li>Organisatie brede kennisdeling.</li> <li>Vastleggen procedures en werkprocessen.</li> <li>Teamsamenstelling cross-disciplinair.</li> <li>Netwerk voor vervanging onderhouden.</li> <li>Loopbaangesprekken, inventariseren en anticiperen.</li> </ul>

## Functies en nevenfuncties Raad van Toezicht

### De heer J.L. Sebel

- Voorzitter bestuur Stichting Fair Capital Impact Fund, Muiden
- Voorzitter bestuur Stichting Administratiekantoor Roto BV, Uitgeest
- Lid Raad van Toezicht en voorzitter audit commissie Stichting IRC-wash, Den Haag
- Lid bestuur Stichting ITGD, Den Haag
- Lid bestuur Stichting What Matters to You, Amsterdam
- Lid Raad van Toezicht Stichting Hospice Huizen, Huizen

### Mevrouw W. Gorissen - van Heusden

- Bestuurder Stichting Ons Bedrijf
- Directeur Elan Barneveld
- Voorzitter Businessclub Zorg & Welzijn Barneveld (BZW)

### De heer J.H. Eissen

- Global IT and Digital Director allnex

### De heer C.M. van Gestel

- Geen (neven)functies

### De heer S. Labib

- Communicatieadviseur Leids Universitair Medisch Centrum (LUMC)

### Mevrouw C. Katz

- Interimmanager bedrijfsvoering en organisatieontwikkeling
- Lid Bestuur Stichting Albinisme in Afrika

**“Toegankelijkheid mag geen project blijven. Het moet onderdeel zijn van hoe Nederland is ingericht.”**

# JAAARREKENING 2025



## Balans (€) Na verwerking resultaat bestemming

	31 - 12 - 2025	31 - 12 - 2024
<b>ACTIVA</b>		
<b>Vaste activa</b>		
Immateriële vaste activa	66.707	10.006
Materiële vaste activa	11.027	14.655
	<b>77.734</b>	<b>24.661</b>
<b>Vlottende activa</b>		
Vorderingen en overlopende activa	1.917.551	2.627.550
Effecten	5.603.202	5.575.326
Liquide middelen	1.525.202	1.744.926
	<b>9.045.955</b>	<b>9.947.802</b>
<b>Totaal</b>	<b>9.123.689</b>	<b>9.972.463</b>
	31 - 12 - 2025	31 - 12 - 2024
<b>PASSIVA</b>		
<b>Reserves en fondsen</b>		
<b>Reserves</b>		
Stichtingskapitaal	45	45
Continuïteitsreserve	2.406.197	2.300.217
	<b>2.406.242</b>	<b>2.300.262</b>
<b>Fondsen</b>		
Bestemmingsfondsen	2.813.720	2.867.713
<b>Totaal reserves en fondsen</b>	<b>5.219.961</b>	<b>5.167.975</b>
<b>Kortlopende schulden</b>	3.903.727	4.804.487
<b>Totaal</b>	<b>9.123.689</b>	<b>9.972.463</b>

## Staat van baten en lasten (€)

	werkelijk 2025	begroting 2025	werkelijk 2024
<b>Baten</b>			
Baten van particulieren	1.596.525	1.744.000	1.442.084
Baten van bedrijven	192.003	337.500	205.377
Baten van loterij organisaties	2.923.656	3.533.376	2.958.539
Baten van subsidies van overheden	806.675	814.087	788.781
Baten van andere organisaties zonder winststreven	782.100	1.033.104	665.127
<b>Som van de geworven baten</b>	<b>6.300.959</b>	<b>7.462.067</b>	<b>6.059.908</b>
<b>Lasten</b>			
<b>Besteed aan doelstelling</b>			
Werken	2.489.944	3.392.650	2.047.636
Wonen	479.834	610.603	245.639
Vrije Tijd	1.840.846	2.127.303	2.342.975
	4.810.624	6.130.557	4.636.251
Wervingskosten	1.087.806	1.051.177	1.180.373
Kosten beheer en administratie	456.178	497.956	590.086
<b>Som van de lasten</b>	<b>6.354.608</b>	<b>7.679.690</b>	<b>6.406.710</b>
Saldo voor financiële baten en lasten	-53.649	-217.623	-346.802
Saldo financiële baten en lasten	105.635	169.000	418.297
<b>Saldo van baten en lasten</b>	<b>51.987</b>	<b>-48.623</b>	<b>71.495</b>
<b>Bestemming saldo van baten en lasten:</b>			
<b>Toevoeging/onttrekking aan:</b>			
-Continuïteitsreserve (toevoeging)	105.980		-86.881
-Bestemmingsfonds Fonds op Naam SPZ (onttrekking)	-52.523		158.376
-Bestemmingsfonds Welzijn Doven (onttrekking)	-1.470		0
<b>Saldo toevoegingen/onttrekkingen</b>	<b>51.987</b>		<b>71.495</b>

## Kasstroomoverzicht (€)

	Werkelijk 2025	Werkelijk 2024
Operationeel saldo van baten en lasten	51.987	71.495
Ongerealiseerde koersresultaten	95	-368.016
Afschrijvingen (im)materiële vaste activa	23.025	34.288
<b>Kasstroom</b>	<b>75.107</b>	<b>-262.232</b>
Mutatie vorderingen en overlopende activa	709.998	1.507.614
Mutatie kortlopende schulden	-900.760	-1.283.472
<b>Mutatie werkkapitaal</b>	<b>-190.761</b>	<b>224.142</b>
<b>Kasstroom uit operationele activiteiten</b>	<b>-115.654</b>	<b>-38.090</b>
Investeringen in (im)materiële vaste activa	-76.098	-310
Aan- en verkopen effecten	-27.971	945.482
<b>Kasstroom uit investeringsactiviteiten</b>	<b>-104.069</b>	<b>945.172</b>
<b>Netto kasstroom</b>	<b>-219.724</b>	<b>907.083</b>
Liquide middelen begin boekjaar	1.744.926	837.843
Liquide middelen eind boekjaar	1.525.202	1.744.926
<b>Mutatie liquide middelen</b>	<b>-219.724</b>	<b>907.083</b>

## Grondslagen van waardering en resultaatbepaling

### Algemene toelichting

#### Activiteiten

Stichting HandicapNederland, met KvK-nummer, 52854841 is statutair gevestigd in de gemeente Bunnik.

HandicapNL is de toonaangevende (initiërende en verbindende) fondsenwervende organisatie die zich op impactvolle wijze inzet voor alle mensen met een handicap, door vrijwilligers en donateurs te motiveren met tijd of respectievelijk geld bij te dragen aan projecten of aan organisaties die het onnodige verlies van kwaliteit van leven en een inclusieve samenleving tot doel hebben.

#### Schattingen

Bij toepassing van de grondslagen en regels voor het opstellen van de jaarrekening vormt de leiding van HandicapNL zich verschillende oordelen en schattingen die essentieel kunnen zijn voor de in de jaarrekening opgenomen bedragen. Indien het voor het geven van het vereiste inzicht noodzakelijk is, is de aard van deze oordelen en schattingen inclusief de bijbehorende veronderstellingen opgenomen bij de toelichting op de desbetreffende jaarrekeningpost.

### Grondslagen voor waardering van activa en passiva

#### Algemeen

De jaarrekening is conform de Richtlijn voor de Jaarverslaggeving 650 (RJ 650) voor Fondsenwervende instellingen. De jaarrekening is opgesteld in euro's.

Activa en passiva worden in het algemeen gewaardeerd tegen de verkrijgings- of vervaardigingsprijs of de actuele waarde.

Indien geen specifieke waarderingsgrondslag is vermeld vindt waardering plaats tegen de verkrijgingsprijs.

Tenzij anders vermeld worden activa posten aangehouden als zijnde benodigd voor de bedrijfsvoering.

#### Vergelijking met voorgaand jaar

De gehanteerde grondslagen van waardering en van resultaatbepaling zijn ongewijzigd gebleven ten opzichte van het voorgaande jaar.

#### Immateriële en materiële vaste activa

Vaste activa worden gewaardeerd tegen verkrijgings- of vervaardigingsprijs inclusief direct toerekenbare kosten, onder aftrek van lineaire afschrijvingen gedurende de verwachte toekomstige gebruiksduur en bijzondere waardeverminderingen.

#### Effecten

Effecten worden gewaardeerd tegen reële waarde (beurskoers). Alle gerealiseerde en ongerealiseerde resultaten van de beleggingsportefeuille worden in de staat van baten en lasten verwerkt. De effecten worden aangehouden ter belegging.

#### Effecten Fonds Op Naam

De fondsen worden aangehouden in het kader van de doelstelling en beheerd volgens afspraak met de schenkers volgens het beleggingsstatuut van HandicapNL. Effecten worden gewaardeerd tegen reële waarde (beurskoers). Alle gerealiseerde en ongerealiseerde resultaten van de beleggingsportefeuille worden in de staat van baten en lasten verwerkt.

#### Vorderingen

Vorderingen worden bij eerste verwerking gewaardeerd tegen de reële waarde van de tegenprestatie. Als de ontvangst van de vordering is uitgesteld op grond van een verlengde overeengekomen betalingstermijn wordt de reële waarde bepaald aan de hand van de contante waarde van de verwachte ontvangsten en worden er op basis van de effectieve rente rente-inkomsten ten gunste van de staat van baten en lasten gebracht.

Voorzieningen wegens oninbaarheid worden in mindering gebracht op de boekwaarde van de vordering.

#### Liquide middelen

Liquide middelen bestaan uit kas en banktegoeden. Rekening-courantschulden bij banken zijn opgenomen onder schulden aan kredietinstellingen onder kortlopende schulden. Liquide middelen worden gewaardeerd tegen de nominale waarde.

#### Reserves en fondsen

De reserves en fondsen zijn zodanig gepresenteerd dat daaruit blijkt welk gedeelte vrij besteedbaar is en welk gedeelte is vastgelegd. Indien aan een deel van de reserves en fondsen een beperkte bestedingsmogelijkheid is gegeven, dan gezien de doelstelling van de organisatie zou zijn toegestaan, is dit deel verantwoord als vastgelegd vermogen.

In de toelichting worden het bedrag en de beperkte doelstelling van iedere bestemmingsreserve vermeld. Ook het feit dat het bestuur dan wel een derde deze beperking heeft aangebracht, wordt vermeld.

**Bestemmingsreserve**

Het bestuur heeft een deel van de reserves afgezonderd voor een speciaal doel.

**Bestemmingsfonds**

Door derden is aan een deel van de middelen een specifieke bestemming gegeven.

**Grondslagen voor bepaling van het resultaat****Algemeen**

Het saldo (resultaat) wordt bepaald als het verschil tussen het totaal der baten en het totaal der lasten. De baten worden verantwoord in het jaar waarin zij zijn gerealiseerd; lasten reeds zodra zij voorzienbaar zijn. Baten die worden ontvangen in de vorm van zaken of diensten worden gewaardeerd tegen de reële waarde, voor zover deze bepaalbaar is. In dat geval worden zodanige baten in de staat van baten en lasten verantwoord. Baten van projectsubsidies worden naar rato van de bestedingen toegerekend aan het verslagjaar.

Baten waarvoor een bijzondere bestemming is aangewezen, worden in de staat van baten en lasten verwerkt; indien deze baten in het verslagjaar niet volledig zijn besteed, worden de nog niet bestede gelden opgenomen in de desbetreffende bestemmingsreserve resp. bestemmingsfonds. Een onttrekking aan bestemmingsreserve resp. - fonds wordt als besteding (last) verwerkt in de staat van baten en lasten.

**Giften**

Giften bestaande uit diensten worden in het algemeen niet financieel verantwoord, tenzij dit op geld waardeerbare diensten of goederen van bedrijven betreft. Deze worden gewaardeerd tegen de reële waarde (voor zover deze betrouwbaar kan worden vastgesteld en materieel is) en verwerkt tegen die reële waarde. De niet financiële bijdrage die door vrijwilligers wordt geleverd, wordt niet in de staat van baten en lasten verantwoord.

**Nalatenschappen**

Baten uit nalatenschappen worden verantwoord in het jaar waarin de omvang betrouwbaar kan worden vastgesteld.

**Baten uit acties van derden**

Baten uit acties van derden worden verantwoord in het jaar waarin de ontvangst heeft plaatsgevonden dan wel de toekenning is gedaan. Dit geldt bijvoorbeeld voor baten van loterijorganisaties.

**Lasten**

De lasten worden bepaald op historische basis en toegerekend aan het verslagjaar waarop zij betrekking hebben.

**Personeelsbeloningen****Periodiek betaalbare beloningen**

Lonen, salarissen en sociale lasten worden op grond van de arbeidsvoorwaarden verwerkt in de staat van baten en lasten voor zover ze verschuldigd zijn aan werknemers.

**Pensioenen**

De pensioenregeling van de medewerkers is vrijwillig ondergebracht bij het bedrijfstakpensioenfonds Stichting Pensioenfonds Zorg en Welzijn. Het ouderdomspensioen is een toegezegd-pensioenregeling op basis van (voorwaardelijk) geïndexeerd middellood. Indexatie van de pensioenrechten is afhankelijk van de financiële positie waarin het pensioenfonds zich bevindt.

De aan de pensioenuitvoerder te betalen premie wordt als last in de winst- en verliesrekening verantwoord en, voor zover de aan de pensioenuitvoerder te betalen premie nog niet is voldaan, wordt deze als verplichting op de balans opgenomen.

HandicapNL heeft geen verplichting tot het doen van aanvullende bijdragen in het geval van een tekort bij het bedrijfstakpensioenfonds, anders dan het voldoen van toekomstig hogere premiebijdragen. Om deze reden worden de op een periode betrekking hebbende premiebijdragen in die periode ten laste van het resultaat gebracht.

**Afschrijvingen**

Immateriële en materiële vaste activa wordt vanaf het moment van ingebruikneming afgeschreven over de verwachte toekomstige gebruiksduur van het actief. Indien een schattingswijziging plaatsvindt van de toekomstige gebruiksduur, dan worden de toekomstige afschrijvingen aangepast.

**Rentebaten en rentelasten**

Rentebaten en rentelasten worden tijdsevenredig verwerkt, rekening houdend met de effectieve rentevoet van de betreffende activa en passiva. Bij de verwerking van de rentelasten wordt rekening gehouden met de verantwoorde transactiekosten op de ontvangen leningen die als onderdeel van de berekening van de effectieve rente worden meegenomen.

**Verstrekte subsidies**

Subsidieverplichtingen worden ten laste van het boekjaar gebracht waarin het besluit tot toekenning schriftelijk aan de subsidieontvanger is medegedeeld. Deze verplichtingen worden gedeeltelijk in het lopende boekjaar en gedeeltelijk in komende boekjaren afgewikkeld.

**Grondslagen voor kasstroomoverzicht**

Het kasstroomoverzicht is opgesteld volgens de indirecte methode. De geldmiddelen in het kasstroomoverzicht bestaan uit de liquide middelen. Ontvangsten en uitgaven uit hoofde van interest, ontvangen dividenden en winstbelastingen zijn opgenomen onder de kasstroom uit operationele activiteiten. Transacties waarbij geen instroom of uitstroom van kasmiddelen plaatsvindt, zijn niet in het kasstroomoverzicht opgenomen.

## Toelichting op de balans (€)

### Immateriële vaste activa

#### Software

In 2022 en 2023 is geïnvesteerd in nieuwe software voor het CRM systeem.

In 2025 is er geïnvesteerd in software/tools voor de collecte, incasso's van donateurs en marketing/fondsenwerving.

Het afschrijvingspercentage is 33,3%.

	31 - 12 - 2025	31 - 12 - 2024
Cumulatieve aanschaffingswaarde	235.296	162.813
Cumulatieve afschrijvingen	-168.588	-152.806
<b>Boekwaarde</b>	<b>66.707</b>	<b>10.006</b>
<b>De mutaties zijn in totalen:</b>		
Stand per 1 januari	10.006	30.470
Investeringen	72.483	-
Afschrijvingen	-15.782	-20.464
<b>Boekwaarde</b>	<b>66.707</b>	<b>10.006</b>

De boekwaarde software bedraagt € 66.707.

### Materiële vaste activa

Betreft inventaris met een afschrijvingspercentage van 20% en computerapparatuur waarvan het afschrijvingspercentage 33,3% per jaar bedraagt. Alle inventaris en computerapparatuur wordt ten behoeve van de eigen bedrijfsvoering ingezet.

In 2023 is geïnvesteerd in een All-in-one printer en de plaatsing van wanden ten gunste van nieuwe werkplekken.

	31 - 12 - 2025	31 - 12 - 2024
Cumulatieve aanschaffingswaarde	196.507	192.892
Cumulatieve afschrijvingen	-185.481	-178.238
Desinvesteringen cumulatieve aanschafwaarde		
Desinvesteringen afschrijvingen		
<b>Boekwaarde</b>	<b>11.027</b>	<b>14.655</b>
<b>De mutaties zijn in totalen:</b>		
Stand per 1 januari	14.655	28.169
Investeringen	3.615	310
Afschrijvingen	-7.243	-13.824
<b>Stand per 31 december</b>	<b>11.027</b>	<b>14.655</b>

De boekwaarde inventaris bedraagt € 11.027.

**Vorderingen korte termijn en overlopende activa**

	<b>31 - 12 - 2025</b>	<b>31 - 12 - 2024</b>
Debiteuren	320.500	908.206
Erfstellingen en legaten	56.126	127.740
Loterijgelden	1.368.018	1.294.790
Vooruitbetaalde kosten	171.712	295.623
Overige vorderingen	1.195	1.195
<b>Totaal</b>	<b>1.917.551</b>	<b>2.627.554</b>

De vorderingen hebben een looptijd van korter dan een jaar.

**Effecten**

	<b>Beurswaarde 31 - 12 - 2025</b>	<b>Beurswaarde 31 - 12 - 2024</b>
Aandelen	1.829.140	1.777.190
Obligaties	3.421.130	3.406.636
Alternatieve beleggingen (vnl. microfinanciering ontwikkelingslanden)	352.932	391.500
<b>Totaal</b>	<b>5.603.202</b>	<b>5.575.326</b>

**Verloopoverzicht effecten**

Beginstand per 1 januari	5.575.326	6.152.793
Aankopen	23.639	11.177
Verkopen	-	1.004.024
Waardeverandering (resultaat)	4.237	415.380
<b>Eindstand per 31 december</b>	<b>5.603.202</b>	<b>5.575.326</b>

Effecten worden gewaardeerd tegen reële waarde (beurskoers). Alle gerealiseerde en ongereali-seerde resultaten van de beleggingsportefeuille worden in de staat van baten en lasten verwerkt.

**Liquide middelen**

	<b>31 - 12 - 2025</b>	<b>31 - 12 - 2024</b>
<b>Banken</b>		
ING Bank	22.516	13.626
Rabobank	922.441	924.304
ABN AMRO (en Triodos)	580.233	806.985
	<b>1.525.191</b>	<b>1.744.915</b>
<b>Kas</b>	<b>11</b>	<b>11</b>
<b>Totaal</b>	<b>1.525.202</b>	<b>1.744.926</b>

**Reserves en fondsen**

	<b>31 - 12 - 2025</b>	<b>31 - 12 - 2024</b>
<b>Reserves</b>		
Stichtingskapitaal	45	45
<b>Continuïteitsreserve</b>		
Saldo 1 januari	2.300.217	2.387.098
Mutaties resultaatbestemming	105.980	-86.881
<b>Saldo 31 december</b>	<b>2.406.197</b>	<b>2.300.217</b>

De continuïteitsreserve is bedoeld als buffer bij tegenvallende inkomsten of onverwachte uitgaven. Zo kunnen we ook bij financiële tegenslagen de activiteiten voortzetten. De gewenste hoogte van deze continuïteitsreserve (€2.8 miljoen) is gebaseerd op de risico analyse zoals opgenomen in dit jaarverslag. Hierbij wordt een bandbreedte van 20% hoger of lager aangehouden.

**Bestemmingsfondsen**

	31 - 12 - 2025	31 - 12 - 2024
Fonds op Naam SPZ		
Saldo 1 januari	2.852.991	2.694.615
Vermogensmutatie	57.278	217.476
Rendement (rente en dividend)	39.142	35.879
Onttrekking (bestedingen en kosten)	148.942-	94.979-
<b>Totaal</b>	<b>2.800.468</b>	<b>2.852.991</b>

Fonds op Naam SPZ is in 2020 ontstaan door de schenking vanuit Stichting SPZ. Vanuit dit fonds worden projecten en maatschappelijke activiteiten gefinancierd voor en met mensen met een verstandelijke beperking zodat zij sterker staan en volwaardig mee kunnen doen in de samenleving. De schenking is volledig belegd in effecten volgens afspraak met de schenkers volgens het beleggingsstatuut van HandicapNL.

**Nalatenschap welzijn dove mens**

Saldo 1 januari	14.722	14.722
Dotatie	-	-
Onttrekking	1.470-	0
<b>Saldo 31 december</b>	<b>13.252</b>	<b>14.722</b>

In 2019 heeft HandicapNL een nalatenschap ontvangen. Deze nalatenschap is bestemd voor het welzijn van de dove mens. In 2025 is er onttrekking geweest uit dit bestemmingsfonds.

<b>Totaal bestemmingsfondsen</b>	<b>2.813.720</b>	<b>2.867.713</b>
<b>Totaal aan reserves en fondsen</b>	<b>5.219.961</b>	<b>5.167.975</b>

**Kortlopende schulden**

Projectcrediteuren	31 - 12 - 2025		31 - 12 - 2024	
	€	aantal	€	aantal
Openstaande posten ultimo boekjaar:				
Projecten kleiner dan 4.000	177.524	106	206.385	113
Projecten tussen 4.000 en 40.000	414.733	58	573.607	61
40.000 en hoger	118.625	3	166.625	4
<b>Totaal Projectcrediteuren</b>	<b>710.882</b>	<b>167</b>	<b>946.618</b>	<b>178</b>

**Verdeling projectcrediteuren naar jaar van ontstaan**

Jaar	2025	2024
2017	631	10.531
2018	0	710
2019	0	7.762
2020	0	-
2021	0	85.950
2022	19.228	59.778
2023	21.916	209.288
2024	140.840	572.600
2025	528.267	-
	<b>710.882</b>	<b>946.618</b>

## Toelichting op bestedingen (€)

	31 - 12 - 2025	31 - 12 - 2024
<b>Overige crediteuren</b>	<b>106.974</b>	<b>173.581</b>
<b>Nog te betalen en vooruitontvangen</b>		
Loonheffing	105.631	75.527
Sociale lasten	44.076	75.005
Pensioenpremies	56.698	28.265
Omzetbelasting	5	4
Vooruitontvangen bedragen Projecten	2.505.336	3.074.816
Overlopende passiva	374.124	430.675
<b>Totaal</b>	<b>3.085.871</b>	<b>3.684.292</b>

De projectcrediteuren kunnen een looptijd langer dan een jaar hebben. Uitbetaling vindt plaats als aan de toekenningsvoorwaarden is voldaan. De nog te betalen en vooruitontvangen kosten hebben een looptijd korter dan een jaar.

<b>Totaal kortlopende schulden</b>	<b>3.903.727</b>	<b>4.804.491</b>
------------------------------------	------------------	------------------

### Niet uit de balans blijvende rechten en verplichtingen

Met ingang van 1 januari 2015 heeft de stichting een huurcontract afgesloten met de Gemeente Bunnik. Dit contract is jaarlijks opzegbaar. De huurprijs voor 2025 bedraagt € 47.839, exclusief service kosten ad € 20.272.

In 2023 heeft de stichting een leasecontract afgesloten voor een copier met een looptijd van 6 jaar. De verplichting bedraagt € 421 per jaar. De leaseverplichting van de resterende looptijd bedraagt € 1.438.

	Werken	Wonen	Vrije Tijd	Wervingskosten	Kosten beheer en administratie	Totaal werkelijk 2025	Begroot 2025	Totaal werkelijk 2024
<b>Verstreckte (project) subsidies en (project) bijdragen</b>	1.628.128	194.180	1.165.082			2.987.391	3.820.768	2.540.755
<b>Aankoop en verwervingen</b>				200.000		200.000	200.000	200.000
<b>Communicatie kosten</b>	207.631	207.631	207.631	199.998		822.892	892.500	630.534
<b>Personeelskosten</b>	542.801	64.738	388.427	570.700	378.508	1.945.174	2.283.922	2.586.539
<b>Huisvestingskosten</b>	22.447	2.677	16.063	23.601	15.653	80.441	77.000	66.637
<b>Kantoor en algemene kosten</b>	82.511	9.841	59.045	86.752	57.537	295.685	380.500	347.957
<b>Afschrijving</b>	6.425	766	4.598	6.755	4.480	23.025	25.000	34.288
<b>Totaal</b>	<b>2.489.944</b>	<b>479.834</b>	<b>1.840.846</b>	<b>1.087.806</b>	<b>456.178</b>	<b>6.354.608</b>	<b>7.679.690</b>	<b>6.406.710</b>

Doelbestedingspercentage bedraagt 75,7%

### Toerekeningsgrondslagen

Verstreckte subsidies en bijdragen	Toekenningen, projecten en evenementen.
Aankoop en verwervingen	Kosten wervingsacties van derden (loterijen).
Communicatie kosten	Dit zijn kosten van campagnes, nieuwsbrieven e.d. 35% van deze kosten worden toegerekend als fondsenwerving, de andere 65% zijn voorlichtingskosten en campagnes voor de doelgroep.
Personeelskosten en overige kosten	Onderverdeling van deze kosten naar activiteit wordt verricht op basis van de urenregistratie die wordt gehanteerd.

Vanaf boekjaar 2023 worden de bestedingen uitgesplitst naar drie leefdomeinen: Werken, Wonen en Vrije tijd. Vanaf het boekjaar 2023 is de administratie hierop ingericht.

De uitsplitsing naar de drie leefdomeinen is dan ook zichtbaar in de realisatie cijfers en in de begroting vanaf 2024. De bestedingen worden aan de drie leefdomeinen toegekend middels de volgende methodiek: Eerst worden de direct toewijsbare kosten berekend per leefdomein. De verhouding van deze direct toewijsbare kosten t.o.v. het totaal wordt vervolgens toegepast op indirect toewijsbare kosten.

## Toelichting op staat van baten en lasten (€)

<b>Baten</b>				<b>Lasten</b>			
	werkelijk 2025	begroting 2025	werkelijk 2024		werkelijk 2025	begroting 2025	werkelijk 2024
Baten van particulieren				Financiële baten en lasten			
Collecte	492.756	680.000	493.778	Bankkosten	23.046	-6.000	2.959
Nalatenschappen	249.296	225.000	165.571	Rente baten	31.889	0	31.760
Donaties en giften	854.473	839.000	782.736	Dividend	37.667	105.000	40.469
<b>Totaal baten van particulieren</b>	<b>1.596.525</b>	<b>1.744.000</b>	<b>1.442.084</b>	Gerealiseerde en ongerealiseerde koersresultaten	45.642	105.000	381.311
Partnerships en overige opbrengsten	192.003	337.500	205.377	Kosten van beleggingen	-32.609	-35.000	-38.202
<b>Totaal baten van bedrijven</b>	<b>192.003</b>	<b>337.500</b>	<b>205.377</b>	<b>Netto beleggingsresultaat</b>	<b>105.635</b>	<b>169.000</b>	<b>418.297</b>
Baten van loterij organisaties				Personeelskosten			
Nationale Postcodeloterij vaste bijdrage	1.000.000	900.000	1.000.000	Bruto salarissen	1.297.800	1.507.778	1.619.231
Nationale Postcodeloterij extra bijdrage	258.555	1.068.376	206.508	Pensioenlasten (Pensioenfonds Zorg en Welzijn)	137.479	176.233	177.305
VriendenLoterij	1.023.205	1.075.000	1.092.641	Sociale lasten	231.695	274.142	296.546
Stichting Loterijacties Volksgezondheid	494.901	350.000	501.737	Overige personeelskosten	278.199	325.769	493.457
Support Actie	146.995	140.000	157.652	<b>Totaal</b>	<b>1.945.174</b>	<b>2.283.922</b>	<b>2.586.539</b>
<b>Totaal baten van loterij organisaties</b>	<b>2.923.656</b>	<b>3.533.376</b>	<b>2.958.539</b>	Personeelsbezetting	FTE	FTE	FTE
Baten van overheden	806.675	814.087	788.781	Gemiddeld gedurende het verslagjaar	21,6	22,4	27,6
Baten van andere organisaties zonder winststreven	782.100	1.033.104	665.127	Per einde van het verslagjaar	21,3		23,0
<b>Som van de baten</b>	<b>6.300.959</b>	<b>7.462.067</b>	<b>6.059.908</b>	Wervingskosten	1.087.806	1.051.177	1.180.373
				Som van de geworven baten	6.300.959	7.462.067	6.059.908
				Percentage wervingskosten t.o.v. de baten	17,3%	14,1%	19,5%

## Toelichting directiebezoldiging (€)

De Raad van Toezicht heeft het bezoldigingsbeleid, de hoogte van de directiebeloning en de hoogte van andere bezoldigingscomponenten vastgesteld. Het beleid wordt periodiek geactualiseerd. Bij de bepaling van het bezoldigingsbeleid en de vaststelling van de beloning wordt de Regeling beloning directeuren van goeddoelenorganisaties gevolgd. De regeling geeft aan de hand van zwaartecriteria een maximumnorm voor het jaarinkomen. Dit leidde tot een zogenaamde BSD-score van 435 conform categorie H. De bandbreedte van categorie H is tussen de 411 - 450 punten met een maximum jaarinkomen van € 144.154 (salarisniveau per 1 januari 2025). De in 2024 nieuw aangetreden directeur/bestuurder is door de Raad van toezicht ingeschaald in categorie G met een maximum jaarinkomen van € 129.292 (realisatie 2025 was € 116.152). De belaste vergoedingen/bijtellingen en de werkgeversbijdrage pensioen stonden bovendien in een redelijke verhouding tot het jaarinkomen. In 2024 bestond de directie voor ruim 4 maanden uit 2 personen i.v.m. opvolging, in 2025 het hele jaar uit 1 persoon.

Naam	<b>W.A.J de Feijter</b>	Dienstverband	<b>onbepaalde tijd</b>	Parttime percentage	<b>100</b>
Functie	<b>Directeur-bestuurder</b>	Uren/week	<b>36</b>	Periode	<b>jan. t/m dec. 2025</b>

	<b>werkelijk</b>	<b>werkelijk</b>
<b>Jaarinkomen</b>	<b>2025</b>	<b>2024</b>
bruto salaris	99.120	125.642
ikb	17.032	21.630
<b>Totaal jaarinkomen</b>	<b>116.152</b>	<b>147.271</b>
Belaste vergoedingen	0	3.837
Pensioenlasten (Wg deel)	13.259	16.991
	13.259	20.828
<b>Totaal bezoldiging</b>	<b>129.411</b>	<b>168.100</b>

De leden van de Raad van Toezicht hebben een vrijwilligersvergoeding ontvangen van 2.000 euro op jaarbasis. Een tweetal leden heeft van deze vergoeding afgezien.

### Gebeurtenissen na balansdatum

In 2026 werd ons een bedrag van 3.5 miljoen toegekend door de Postcode Loterij om onze droom om MBO op Maat te realiseren, zoals benoemd op pagina 37 van dit verslag. Dit bedrag dient voor uitgaven in de periode april 2026 t/m april 2029.

## Ondertekening jaarrekening door directie en Raad van Toezicht

### Vaststelling en goedkeuring jaarrekening

De directie van HandicapNL heeft de jaarrekening 2025 vastgesteld in de vergadering van 30 april 2026. De Raad van Toezicht van HandicapNL heeft de jaarrekening 2025 goedgekeurd in de vergadering van 12 juni 2026.

### Ondertekening jaarrekening door directie en Raad van Toezicht

#### Dhr. W.A.J. de Feijter

Directeur-bestuurder

#### Dhr. J.L. Sebel

Voorzitter Raad van Toezicht  
Lid remuneratiecommissie

#### Mevr. W. Gorissen -van Heusden

Lid Raad van Toezicht  
Voorzitter remuneratiecommissie

#### Dhr. W. Smalbil

Lid Raad van Toezicht  
Voorzitter Auditcommissie

#### Mevr. N. van Krieken

Lid Raad van Toezicht

#### Dhr. S. Labib

Lid Raad van Toezicht

#### Mevr. C. Katz

Lid Raad van Toezicht  
Lid Auditcommissie

#### Dhr. H. Bonestroo

Lid Raad van Toezicht

### Resultaatbestemming

Het resultaat wordt ten bate of laste gebracht van de reserves zoals weergegeven in de staat van baten en lasten en conform de statuten: De stichting moet zorgen voor goed beheer van haar vermogen. Het vermogen van de stichting dient ter verwezenlijking van het doel van de stichting.

### Controleverklaring

De controleverklaring van de accountant is opgenomen op de laatste pagina.

## Begroting 2026 (€)

Staat van baten en lasten	werkelijk 2025	begroting 2026
<b>Baten</b>		
-Baten van particulieren	1.596.525	1.695.000
-Baten van bedrijven	192.003	228.000
-Baten van loterij organisaties	2.923.656	3.185.000
-Baten van subsidies van overheden	806.675	680.000
-Baten van andere organisaties zonder winststreven	782.100	850.000
<b>Som van de baten</b>	<b>6.300.959</b>	<b>6.638.000</b>
<b>Laten</b>		
Besteed aan doelstelling		
- Werken	2.489.944	2.711.503
- Wonen	479.834	316.550
- Vrije Tijd	1.840.846	2.178.366
	4.810.624	5.206.419
Wervingskosten	1.087.806	1.002.657
Kosten beheer en administratie	456.178	551.894
<b>Som van de lasten</b>	<b>6.354.608</b>	<b>6.760.970</b>
<b>Saldo voor financiële baten en lasten</b>	-53.649	-122.970
Saldo financiële baten en lasten	105.635	0
<b>Saldo van baten en lasten</b>	<b>51.987</b>	<b>-122.970</b>

## Controleverklaring van de onafhankelijke accountant

Aan: het bestuur en de raad van toezicht van Stichting HandicapNederland

### Verklaring over de in het jaarverslag opgenomen jaarrekening 2025

#### Ons oordeel

Wij hebben de jaarrekening 2025 van Stichting HandicapNederland te Bunnik gecontroleerd.

Naar ons oordeel geeft de in dit jaarverslag opgenomen jaarrekening een getrouw beeld van de grootte en de samenstelling van het vermogen van Stichting HandicapNederland per 31 december 2025 en van het resultaat over 2025 in overeenstemming met de in Nederland geldende RJ-Richtlijn 650 Fondsenwervende organisaties.

De jaarrekening bestaat uit:

1. de balans per 31 december 2025
2. de staat van baten en lasten over 2025; en
3. de toelichting met een overzicht van de gehanteerde grondslagen voor financiële verslaggeving en andere toelichtingen.

#### De basis voor ons oordeel

Wij hebben onze controle uitgevoerd volgens het Nederlands recht, waaronder ook de Nederlandse controlestandaarden vallen. Onze verantwoordelijkheden op grond hiervan zijn beschreven in de sectie 'Onze verantwoordelijkheden voor de controle van de jaarrekening'.

Wij zijn onafhankelijk van Stichting HandicapNederland zoals vereist in de Verordening inzake de onafhankelijkheid van accountants bij assurance-opdrachten (ViO) en andere voor de opdracht relevante onafhankelijkheidsregels in Nederland. Verder hebben wij voldaan aan de Verordening gedrags- en beroepsregels accountants (VGBA).

Wij vinden dat de door ons verkregen controle-informatie voldoende en geschikt is als basis voor ons oordeel.

#### Verklaring over de in het jaarverslag opgenomen andere informatie

Naast de jaarrekening en onze controleverklaring daarbij, omvat het jaarverslag andere informatie, die bestaat uit:

- het bestuursverslag;
- de overige gegevens.

Op grond van onderstaande werkzaamheden zijn wij van mening dat de andere informatie met de jaarrekening verenigbaar is en geen materiële afwijkingen bevat.

Wij hebben de andere informatie gelezen en hebben op basis van onze kennis en ons begrip, verkregen vanuit de jaarrekeningcontrole of anderszins, overwogen of de andere informatie materiële afwijkingen bevat.

Schuiteman Audit & Assurance B.V.

KvK-nr: 08081961, BTW-nr: NL808546016B01, IBAN: NL40 RABO 0366 35 4949, BIC: RABONL2U

Voor de algemene voorwaarden zie [www.schuiteman.com](http://www.schuiteman.com)

**INAA**  
GROUP Member of The International Association of Independent Accounting Firms

- Accountancy & Advies
- Audit & Assurance
- Fiscaal
- HR Services
- M&A - Corporate Finance



Met onze werkzaamheden hebben wij voldaan aan de vereisten in de Nederlandse Standaard 720. Deze werkzaamheden hebben niet dezelfde diepgang als onze controlewerkzaamheden bij de jaarrekening.

Het bestuur is verantwoordelijk voor het opstellen van de andere informatie, waaronder het bestuursverslag en de overige gegevens in overeenstemming met de RJ-richtlijn 650 Fondsenwervende organisaties.

#### **Beschrijving van verantwoordelijkheden met betrekking tot de jaarrekening**

##### **Verantwoordelijkheden van het bestuur en de raad van toezicht voor de jaarrekening**

Het bestuur is verantwoordelijk voor het opmaken en getrouw weergeven van de jaarrekening in overeenstemming met de in Nederland geldende RJ-Richtlijn 650 Fondsenwervende organisaties. In dit kader is het bestuur verantwoordelijk voor een zodanige interne beheersing die het bestuur noodzakelijk acht om het opmaken van de jaarrekening mogelijk te maken zonder afwijkingen van materieel belang als gevolg van fouten of fraude.

Bij het opmaken van de jaarrekening moet het bestuur afwegen of de stichting in staat is om haar werkzaamheden in continuïteit voort te zetten. Op grond van genoemd verslaggevingsstelsel moet het bestuur de jaarrekening opmaken op basis van de continuïteitsveronderstelling, tenzij het bestuur het voornemen heeft om de stichting te liquideren of de activiteiten te beëindigen of als beëindiging het enige realistische alternatief is.

Het bestuur moet gebeurtenissen en omstandigheden waardoor gerede twijfel zou kunnen bestaan of de stichting haar activiteiten in continuïteit kan voortzetten, toelichten in de jaarrekening.

De raad van toezicht is verantwoordelijk voor het uitoefenen van toezicht op het proces van financiële verslaggeving van de stichting.

##### **Onze verantwoordelijkheden voor de controle van de jaarrekening**

Onze verantwoordelijkheid is het zodanig plannen en uitvoeren van een controleopdracht dat wij daarmee voldoende en geschikte controle-informatie verkrijgen voor het door ons af te geven oordeel.

Onze controle is uitgevoerd met een hoge mate maar geen absolute mate van zekerheid waardoor het mogelijk is dat wij tijdens onze controle niet alle materiële fouten en fraude ontdekken.

Afwijkingen kunnen ontstaan als gevolg van fraude of fouten en zijn materieel indien redelijkerwijs kan worden verwacht dat deze, afzonderlijk of gezamenlijk, van invloed kunnen zijn op de economische beslissingen die gebruikers op basis van deze jaarrekening nemen. De materialiteit beïnvloedt de aard, timing en omvang van onze controlewerkzaamheden en de evaluatie van het effect van onderkende afwijkingen op ons oordeel.

Wij hebben deze accountantscontrole professioneel kritisch uitgevoerd en hebben waar relevant professionele oordeelsvorming toegepast in overeenstemming met de Nederlandse controlestandaarden, ethische voorschriften en de onafhankelijkheidseisen. Onze controle bestond onder andere uit:

- het identificeren en inschatten van de risico's dat de jaarrekening afwijkingen van materieel belang bevat als gevolg van fouten of fraude, het in reactie op deze risico's bepalen en uitvoeren van controlewerkzaamheden en het verkrijgen van controle-informatie die voldoende en geschikt is als basis voor ons oordeel. Bij fraude is het risico dat een afwijking van materieel belang niet ontdekt wordt groter dan bij fouten.  
Bij fraude kan sprake zijn van samenspanning, valsheid in geschrifte, het opzettelijk nalaten transacties vast te leggen, het opzettelijk verkeerd voorstellen van zaken of het doorbreken van de interne beheersing;
- het verkrijgen van inzicht in de interne beheersing die relevant is voor de controle met als doel controlewerkzaamheden te selecteren die passend zijn in de omstandigheden. Deze werkzaamheden hebben niet als doel om een oordeel uit te spreken over de effectiviteit van de interne beheersing van de stichting;
- het evalueren van de geschiktheid van de gebruikte grondslagen voor financiële verslaggeving en het evalueren van de redelijkheid van schattingen door het bestuur en de toelichtingen die daarover in de jaarrekening staan;
- het vaststellen dat de door het bestuur gehanteerde continuïteitsveronderstelling aanvaardbaar is. Tevens het op basis van de verkregen controle-informatie vaststellen of er gebeurtenissen en omstandigheden zijn waardoor gerede twijfel zou kunnen bestaan of de stichting haar activiteiten in continuïteit kan voortzetten. Als wij concluderen dat er een onzekerheid van materieel belang bestaat, zijn wij verplicht om aandacht in onze controleverklaring te vestigen op de relevante gerelateerde toelichtingen in de jaarrekening. Als de toelichtingen inadequaat zijn, moeten wij onze verklaring aanpassen. Onze conclusies zijn gebaseerd op de controle-informatie die verkregen is tot de datum van onze controleverklaring. Toekomstige gebeurtenissen of omstandigheden kunnen er echter toe leiden dat een stichting haar continuïteit niet langer kan handhaven;
- het evalueren van de presentatie, structuur en inhoud van de jaarrekening en de daarin opgenomen toelichtingen; en
- het evalueren of de jaarrekening een getrouw beeld geeft van de onderliggende transacties en gebeurtenissen.

Wij communiceren met de raad van toezicht onder andere over de geplande reikwijdte en timing van de controle en over de significante bevindingen die uit onze controle naar voren zijn gekomen, waaronder eventuele significante tekortkomingen in de interne beheersing.

Ede,  
Schuiteman Audit & Assurance B.V.

was getekend op 23 juni 2026  
drs. A.B. Achterberg RA

## Toekomstdroom waar wij elke dag aan werken

Een samenleving waarin meedoen de normaalste zaak van de wereld is voor iedereen. Waar wonen, werken en vrije tijd voor iedereen toegankelijk zijn, zonder omwegen, uitzonderingen of afhankelijkheid van toevallige initiatieven. Dat is waar HandicapNL naartoe werkt. **"Gelijke kansen mogen geen project zijn. Het moet gewoon geregeld zijn."** Op dit moment is dat nog niet zo. Voor veel mensen wordt meedoen belemmerd door wachttijden, regels en systemen die niet aansluiten. We richten ons daarom op drie pijlers die samen de basis vormen van het dagelijks leven: wonen, werken en vrije tijd.

### Wonen

Een passend thuis is een voorwaarde om mee te kunnen doen in de maatschappij. Toch kost het realiseren van een woonplek vaak vele jaren. Initiatieven zijn afhankelijk van doorzettingsvermogen van ouders, ingewikkelde financiering en versnipperde verantwoordelijkheden. Dat moet anders. In de toekomst zien wij wonen als een vanzelfsprekend onderdeel van het systeem. Passende woonvormen zijn beschikbaar, betaalbaar en toegankelijk. Gewoon omdat het zo is ingericht. **"Het mag niet afhangen van hoe vasthoudend je bent of hoeveel kennis of geld je hebt."**

### Werken

Werk betekent inkomen, zelfstandigheid en eigenwaarde. Toch blijft toegang tot werk en onderwijs beperkt. Vooral de stap van onderwijs naar werk is voor veel jongeren een breekpunt, simpelweg omdat onze systemen niet voorzien in toegankelijk beroepsonderwijs. Daarom zet HandicapNL in op MBO op Maat: beroepsonderwijs dat aansluit bij wat iemand kan en wil. Onderwijs en werk worden met elkaar verbonden, zodat ontwikkeling niet stopt, maar juist wordt gestimuleerd. Onze ambitie is een systeem waarin iedereen een startkwalificatie kan behalen en de kans krijgt om duurzaam aan het werk te gaan, als onderdeel van hoe het onderwijs en de arbeidsmarkt zijn ingericht.



### Vrije tijd

Vrije tijd laat zien of inclusie werkt. Het gaat om meedoen, erbij horen en jezelf kunnen zijn. Op plekken waar toegankelijkheid goed is geregeld, ontstaat vanzelf verbinding. Daar wordt zichtbaar wat mogelijk is als drempels verdwijnen. De volgende stap is dat toegankelijkheid geen extra inspanning meer vraagt, maar standaard onderdeel is van hoe organisaties werken, van festivals tot muziekverenigingen en culturele instellingen. Je moet niet hoeven nadenken of je ergens naartoe kunt. Het moet vanzelfsprekend zijn dat je welkom bent.

### Onze rol

De veranderingen die nodig zijn, vragen om aanpassing van systemen. Wij werken daarom als aanjager van verandering. We laten zien wat werkt, verbinden partijen en helpen oplossingen opschalen. Wat begint als initiatief, moet uitgroeien tot structureel onderdeel van beleid en praktijk. Met de strategie voor de komende jaren kiezen we bewust voor focus en schaal. We bouwen voort op wat werkt en werken toe naar blijvende verankering. Onze toekomstdroom is pas bereikt als onze inzet niet meer nodig is. Tot die tijd blijven we aanjagen, verbinden en bouwen aan een samenleving met eigen regie voor iedereen.

## Notities

## Notities

HandicapNL  
Singelpark 1  
3984 NC Odijk

Postbus 16  
3980 CA Bunnik

NL71 ABNA 0491 1000 00  
t.n.v. HandicapNL

[www.handicap.nl](http://www.handicap.nl)  
[service@handicap.nl](mailto:service@handicap.nl)  
+31 (0)30 - 23 63 777

**Donatie - HandicapNL**



Stichting  
**HandicapNL**